



Будущее региональной экономики Эстонии

СЦЕНАРИИ ДО 2035 ГОДА

Заключение по исследовательскому проекту

ARENGUSEIRE KESKUS

2019

Содержание

Стр. 4 – Заключение по исследовательскому проекту

Стр. 6 – Тенденции пространственного развития в Эстонии и за рубежом

Стр. 10 – Какие технологические изменения будут влиять на будущее регионов Эстонии?

Стр. 12 – Какие социальные и климатические тенденции будут влиять на будущее регионов Эстонии?

Стр. 14 – Сценарии региональной экономики

Стр. 16 – Сценарий «Большой Таллинн»

Стр. 20 – Сценарий «Эстония центров роста»

Стр. 24 – Сценарий «Экокапиталистическая Эстония»

Стр. 28 – Сценарий «Эстония экосообществ»

Стр. 32 – Сравнение сценариев

Благодарим

Экспертный совет: Гарри Раагмаа, Эрик Терк, Кайре Лухт, Вейко Сепп, Сулев Алайыэ, Риво Нооркыйв, Йоэль Пеэтерсоо, Кадри Кууск, Аэт Аннист, Ээди Сепп, Катре Кирт, Теа Тройфельд, Каарель Лехтсалу, Аннели Хансен, Лаури Сокк, Неле Рогенбаум

Ведущую комиссию: Айвар Кокк, Арто Аас, Хейдо Витсур, Хейки Хепнер, Индрек Саар, Катри Райк, Катрин Пихор, Каупо Реэде, Кристина Каллас, Лаури Ляэнеметс, Марко Горбан, Мерри Аарт, Прийду Ристкок, Прийт Сибул, Тоомас Витсут, Трийн Рейснер, Владимир Свет

Ознакомьтесь с другими работами, вышедшими в рамках исследовательского проекта:

- › Центр мониторинга развития: «Сценарии региональной экономики Эстонии 2035»
- › Вейко Сепп: «Анализ изменений и тенденций, влияющих на развитие экономики регионов Эстонии»
- › Кадри Кууск: «Обзор теорий регионального экономического роста и факторов, направляющих гармонизацию уровня дохода»
- › Вейко Сепп: «Сравнительный анализ государственных и уездных стратегий развития»
- › Ирина Мартьянова: «Анализ региональных предпринимательских сетей Эстонии на базе данных по сделкам с налогом с оборота» (англ. яз.)

Руководитель исследования: Уку Варблане

Домашняя страница исследовательского проекта: www.riigikogu.ee/arenguseire/regionaalse-majandusearengud

Предисловие

Успешную жизнь в регионах Эстонии сложно представить без сильной местной экономики. Или не сложно? Какой может стать экономика различных регионов Эстонии к 2035 году? Как формировать разумную региональную политику, учитывающую различные возможные сценарии развития?

Сценарии региональной экономики Эстонии предлагают различные пути развития и позволяют нам заглянуть в мир будущего – как будет выглядеть и распределяться по регионам экономическая деятельность Эстонии в 2035 году с учетом совокупного эффекта различных факторов. Мы должны быть готовы адаптироваться к сложно прогнозируемым глобальным изменениям. В этом случае мы сможем извлечь из формирующейся среды и новых технологий максимальную пользу.

Сценарии помогают подготовить лиц, принимающих решения, а также предпринимателей и жителей страны к переменам.

Автоматизация и искусственный интеллект, распределенное производство энергии в небольших масштабах, ужесточение экологических требований и меняющиеся предпочтения потребителей, урбанизация и деурбанизация, повышение стоимости одних природных ресурсов и сокращение значимости других – этот список можно продолжать еще долго. Мы можем иметь четкое представление о вероятном воздействии одних подобных факторов развития.

В случае других факторов мы находимся на распутье и не знаем, в каком направлении пойдет развитие. В основу созданных сценариев легли изменения и тенденции, которые, по всей видимости, больше всего повлияют на региональную экономику Эстонии.

Следует учитывать, что изменения, происходящие под влиянием ключевых факторов, в сценариях намеренно преувеличены. Цель – максимально четко выделить различные потенциальные пути развития. Описывая сценарии, мы разъясняем политические решения, которые могут усилить влияние различных факторов

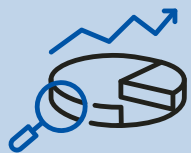
и направить развитие по одному или другому пути. Надеюсь, что в этом издании вы найдете для себя как полезную, так и увлекательную информацию.

Приятного чтения!

Теа Данилов

Руководитель Центра мониторинга развития





Заключение по исследовательскому проекту

Харьюмаа продолжает расти. Региональные центры не получили ожидаемого толчка к развитию. В то же время, развитие технологий и растущий интерес к сохранению окружающей среды могут создать новые возможности для предпринимательства.

Цель региональной политики Эстонии – раскрытие потенциала, основанного на региональных особенностях. В то же время, до сих пор не удалось сломить тенденцию к все большему сосредоточению экономической деятельности в регионах крупных городов.

В этой ситуации возникает два принципиальных варианта:

- › Смириться с географически крайне сконцентрированной моделью экономики и смягчить отрицательные проявления сценария «Большого Таллинна». В их числе – усугубляющаяся сегрегация, ухудшение жилой среды в столице и отсутствие возможностей и пессимизм в сельских регионах.
- › Вести значительно более интенсивную региональную политику, чтобы достичь сценария центров роста. Это означает развитие секторов роста не только посредством региональной политики, но и других политических направлений. Крайне важны скоростной интернет, умная электросеть и хорошее транспортное сообщение с ближайшим центром.

Заключения по климатической политике

Для перехода на «зеленую» модель экономики следует оценить экологический след нынешних основных отраслей и сфер деятельности, рекомендуемых стратегиями развития уездов. Это необходимо для поисков решений для адаптации к меняющемуся спросу и более жестким экологическим требованиям. Создание новой энергетической и транспортной инфраструктуры требует много времени и средств. Поэтому решения необходимо принимать уже сейчас.



Что способствует географически сконцентрированной модели экономики?

- › Эффект масштаба – объемы деятельности в различных сферах (промышленность, обслуживание, государственные услуги) позволяют действовать эффективно.
- › В городах больше разнообразия, необходимого для инноваций.
- › Сильная региональная политика трудно осуществима с финансовой точки зрения.



Что характерно для рассредоточенной модели экономики?

- › Оптимальное использование местных природных ресурсов (пахотная земля, древесина, море, живописные места).
- › Доходы населения распределяются более равномерно.
- › Сохраняется культурное и экологическое многообразие.
- › Большая готовность к кризисам.

Какие политические решения влияют на перспективы региональной экономики?



Фокус региональной политики: автономная или интегрированная в другие политические сферы.



Тип управления: централизованный или большая региональная автономия.



Транспортная политика: быстрое сообщение со столицей или хорошее сообщение внутри региона.



Политика в сфере образования: слияние университетов и упразднение региональных колледжей или региональные научно-исследовательские центры и (технологические) учебные программы.



Политика в сфере предпринимательства: единообразный подход или различные условия получения дотаций в зависимости от региона.



Региональная инфраструктура: управляемое сокращение или обеспечение равномерной базовой инфраструктуры.



Энергетическая политика: централизованное производство энергии или дополнительное развитие рассредоточенных решений.



Распределение европейских структурных пособий: предпочтение отдается сельским регионам или средства распределяются равномерно.

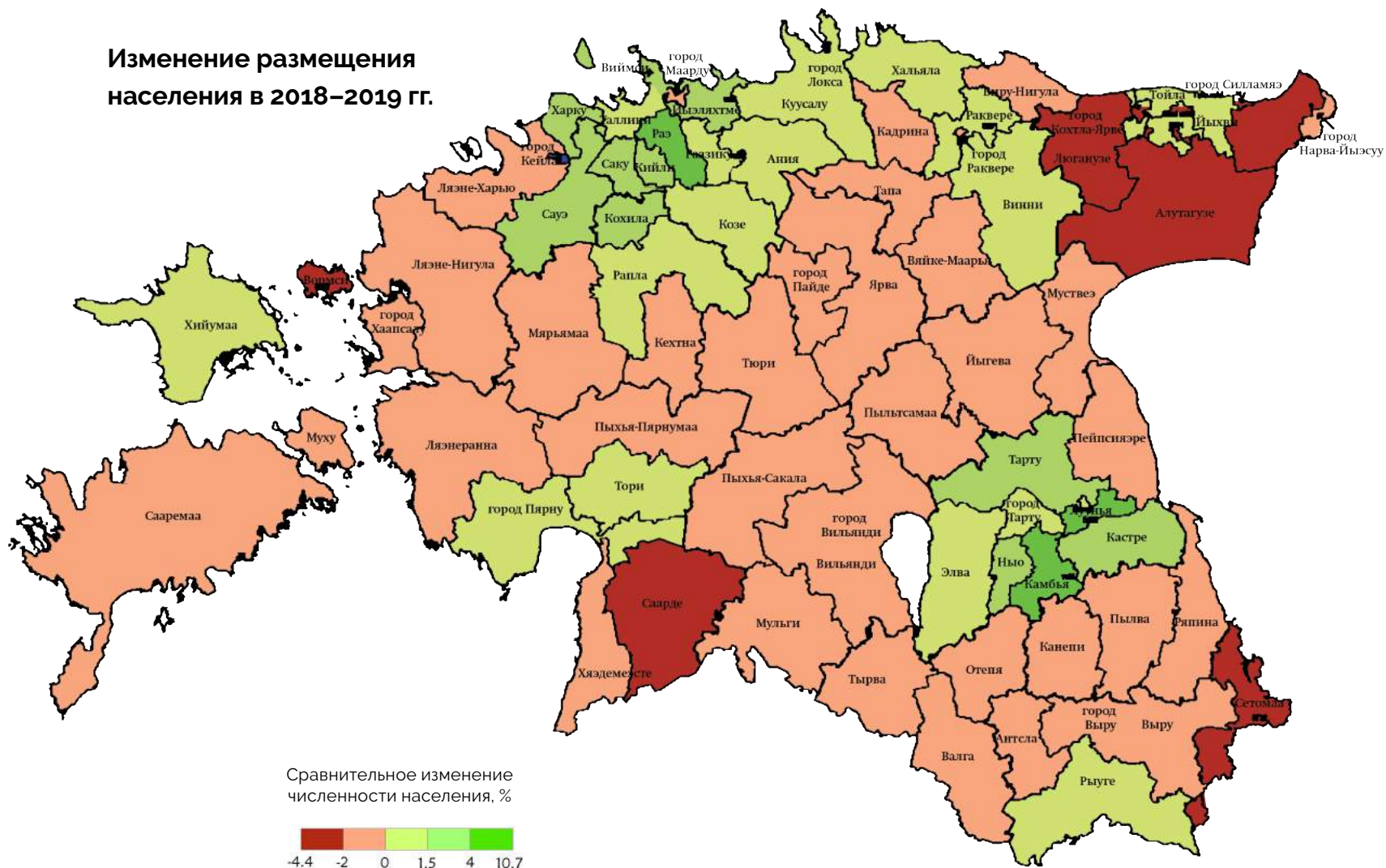


Ценность полезных ископаемых: изучение и исчерпание полезных ископаемых (фосфорит и другие ценные (редкоземельные) металлы) или отказ от их активной добычи.



Аналогичный паттерн с двумя центрами наблюдается и в случае с размещением населения.

Изменение размещения населения в 2018–2019 гг.

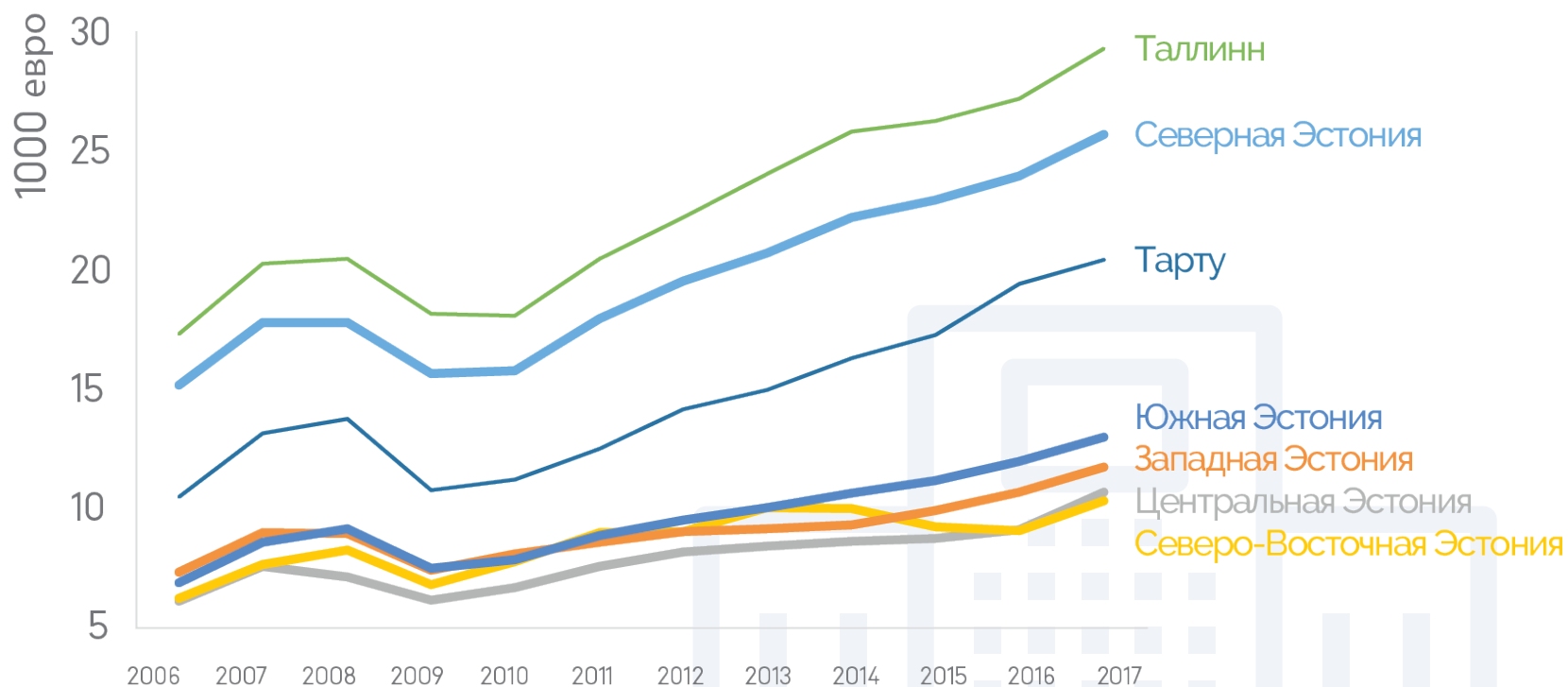


Источник: Департамент статистики Эстонии



Различия между регионами со временем увеличились.

Валовый региональный продукт (ВРП) в расчете на одного жителя региона Эстонии по классификации NUTS3 (1000 евро).



Источник: Департамент статистики Эстонии

NUTS3 – единый статистический классификатор региональных единиц ЕС.



В других государствах различия между регионами также стабильны.

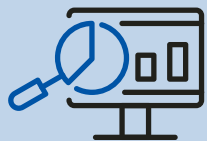
Причины

- › Технологическое развитие, глобализация и отмена торговых ограничений способствовали концентрации предпринимательской деятельности и навыков.
- › Готовность и способность населения к передвижению были переоценены. Жители, у которых были возможности, переехали в другие регионы. Те, кто не переехал, не имеют нужных навыков или приводят другие причины.
- › Улучшение транспортного сообщения идет на пользу скорее крупным центрам.
- › Дальние регионы становятся окраиной, а не независимыми экономическими регионами.
- › Перспективы развития каждого региона – различны. Поэтому региональная политика, опирающаяся лишь на единообразные меры, не всегда является лучшим решением.

Результаты

- › Многие периферийные и стагнирующие промышленные регионы не смогли найти свое место в «новой экономике». Число рабочих мест продолжает сокращаться, выбор сужается, а навыки не соответствуют требованиям. По мнению жителей, изменения в экономике произошли не в их пользу.
- › Согласно либеральной экономической модели, региональные различия должны были быть временными и сократиться под влиянием рыночных сил. Нынешний опыт говорит о том, что изменений на деле ждать не приходится.
- › После «утечки мозгов» из региона оставшееся население займет «оборонительную позицию». Иными словами, возникнет враждебность в отношении новой предпринимательской деятельности или прибывающих в регион иммигрантов.

Более подробная информация: Кадри Кууск, 2019 г., «Обзор теорий регионального экономического роста и факторов, направляющих гармонизацию уровня дохода», Центр мониторинга развития.



Какие технологические изменения повлияют на будущее регионов Эстонии?

НАИБОЛЕЕ ВАЖНЫЕ ТЕХНОЛОГИЧЕСКИЕ ИЗМЕНЕНИЯ В КОНТЕКСТЕ РЕГИОНАЛЬНОЙ ЭКОНОМИКИ СВЯЗАНЫ С ИНФОРМАЦИОННЫМИ И ЭНЕРГЕТИЧЕСКИМИ ТЕХНОЛОГИЯМИ

Автоматизация и роботизация промышленности помогают решить проблему с нехваткой рабочей силы, но усугубляют разрыв в доходах.

Влияние зависит от скорости развития и окупаемости технологии. Автоматизация способствует сокращению потребности в рабочей силе с низкой квалификацией. В то же время, возрастают требования к уровню квалификации оставшихся работников. Автоматизация создает новые возможности для сохранения промышленного производства в небольших объемах в поселениях, расположенных далеко от центров.

Более подробная информация: Вейко Сепп, 2019 г., «Анализ изменений и тенденций, влияющих на развитие экономики регионов Эстонии», Центр мониторинга развития

Интернет вещей/ интернет всего (IoT/IoE) объединит устройства и сообщества.

Сферы применения IoT/IoE охватывают повседневную жизнь, деловые процессы, промышленное производство и практику управления. Наибольшую пользу от соответствующих технологий с точки зрения экономики и доступности услуг получили бы малонаселенные регионы. С точки зрения внедрения технологий преимущество имеют регионы, более открытые в культурном плане и где преобладают более молодые возрастные группы.

Трехмерная печать (аддитивное производство) способствует децентрализации. В то же время, на начальных этапах она требует больших затрат и особых навыков. Уменьшение стоимости технологий и их распространенность будут способствовать переходу от

крупномасштабного к децентрализованному промышленному производству, так как сократится потребность в различных устройствах и их перекалибровке. Сократятся первоначальные расходы на научные разработки и инновации в случае масштабного развития продукта.

Беспилотные транспортные средства помогут решить основную проблему малонаселенных регионов – большую дистанцию.

В случае их успешного применения поездки из дома на работу станут более удобными и расширится зона обслуживания. Это повышает привлекательность сельских регионов в качестве места проживания. В то же время, это может способствовать и процессам хаотичной урбанизации и субурбанизации, т.е. росту крупных конурбаций. Важным последствием

такого развития также является экономия расходов на транспорт, в т. ч. грузовые перевозки. Это сопряжено со значительным сокращением рабочих мест в транспортном секторе.

Умные энергетические системы распределенного производства способствуют более широкому применению возобновляемых источников энергии.

Умная сеть позволяет принять и измерить энергию, получаемую из многих распределенных единиц маломасштабного производства энергии. Таким образом, возобновляемые источники энергии (ветер, солнце) с изменяющимися предложениями получают более выгодное положение на рынке. Возможности применения зависят от развития систем хранения энергии. В случае успешного внедрения распределенного производства энергии увеличится энергетическая безопасность. Также возникнут новые возможности эксплуатации возобновляемых природных ресурсов, повысится доход собственников и занятость в периферии.

Инновационные решения будут с большей вероятностью и более стремительно внедрены в более зажиточных регионах с большим объемом деятельности и потенциалом развития. В то же время, положительное воздействие инноваций более заметно в периферийных регионах с низкой плотностью населения.

Какие социальные и климатические тенденции повлияют на будущее регионов Эстонии?



НАСЕЛЕНИЕ И ОБЩЕСТВО

- › Население Эстонии сокращается и стареет.
- › Доля трудоспособного населения Эстонии сокращается. Доля работающих людей преклонного возраста увеличивается.
- › Связанная с работой мобильность повышается.



ЗДОРОВЬЕ И ТРУДОВАЯ ЖИЗНЬ


- › Новые формы занятости позволяют работать вне зависимости от места нахождения.
- › Стиль жизни обусловлен большей информированностью по вопросам здоровья.
- › Увеличение доли пожилого населения приводит к возникновению новых услуг.



ОКРУЖАЮЩАЯ СРЕДА И КЛИМАТ

- › Благодаря более теплему климату сокращаются расходы на отопление. Сельское хозяйство становится более конкурентоспособным.
- › Чувство защищенности у жителей снижается в связи с экстремальными природными явлениями.
- › Изменение климата оказывает косвенное воздействие: на мировом рынке предпочтение отдается более экологичным товарам. Иммиграционное давление возрастет, когда ряд регионов в мире перестанет быть пригодным для жизни.

Более подробная информация: Вейко Сепп, 2019 г., «Анализ изменений и тенденций, влияющих на развитие экономики регионов Эстонии», Центр мониторинга развития

A photograph of a person standing in a lush forest. The person is wearing a dark jacket and a hat, and is looking towards the camera. The forest is filled with tall, thin trees, and a stream flows through the center. The ground is covered in moss and fallen leaves. The overall atmosphere is serene and natural.

До настоящего момента общественные процессы ухудшали перспективы сельских регионов на будущее. Распространение экологического мышления, изменения в образе жизни и формах занятости могут повысить привлекательность жилой среды в сельских регионах.



Сценарии региональной экономики

Каким будет пространственное распределение экономики Эстонии в 2035 году?

Сценарии региональной экономики Эстонии 2035

Сценарии региональной экономики Эстонии предлагают альтернативные варианты мира будущего – как будет выглядеть и распределяться по регионам экономическая деятельность Эстонии в 2035 году с учетом совокупного эффекта различных факторов. Изменения, происходящие под влиянием ключевых факторов, в сценариях намеренно преувеличены. Цель – максимально четко выделить различные потенциальные пути развития. Когда мы рассматриваем различные варианты развития событий, нам проще понять, какой пакет мер подходит в различных ситуациях. Задачи региональной политики предполагают меры в самых разных политических сферах.

Четыре сценария



Более подробная информация: Уку Варблане, 2019 г., «Сценарии региональной экономики Эстонии 2035», Центр мониторинга развития

Одна основная ось сценариев рассматривает изменение экономической модели и образа жизни, обусловленное устойчивым развитием: превалирует ли прагматичный подход или произойдет экологический переворот. Вторая ось – это влияние технологического развития на экономику: приведет ли оно к увеличению концентрации или к рассредоточению экономической деятельности.

РАССМОТРЕНИЕ ЭКОНОМНОГО ПОДХОДА

ПРАГМАТИЧНАЯ ЭКОНОМИЯ В ЭКОНОМИКЕ И ОБРАЗЕ ЖИЗНИ

- › Ориентирована на экономический рост.
- › Экономика постепенно становится более экономной благодаря соблюдению правил и требований.
- › Объем потребления продуктов значительно не меняется.
- › Превалирует спрос на типовую массовую продукцию.
- › Постепенный переход на более экономичное производство.
- › Превалируют материальные ценности, способность к потреблению является символом статуса.

ЭКОЛОГИЧЕСКИЙ ПЕРЕВОРОТ В ЭКОНОМИКЕ И ОБРАЗЕ ЖИЗНИ

- › Ориентированность на устойчивое развитие.
- › Адаптация экономики посредством изменения спроса; введение жестких экологических норм.
- › Потребление товаров сокращается; спрос на более персональные товары и услуги с меньшим воздействием на окружающую среду.
- › Модели циркулярной экономики и совместного потребления.
- › Доля экономики сферы услуг возрастает, доля производства сокращается.
- › Ценности и образ жизни, ориентированные на устойчивое развитие, являются нормой.

ТИП ТЕХНОЛОГИЧЕСКОГО РАЗВИТИЯ

ТЕХНОЛОГИЧЕСКОЕ РАЗВИТИЕ, СПОСОБСТВУЮЩЕЕ УВЕЛИЧЕНИЮ КОНЦЕНТРАЦИИ

- › Стоимость новых технологий медленно сокращается.
- › Адаптация новых решений к небольшим масштабам требует времени и материальных затрат.
- › Применение новых технологий требует специальных навыков.
- › Технологии, требующие близость транспортных коридоров.
- › Создание и распространение скоростного сетевого соединения недоступно по средствам.

ТЕХНОЛОГИЧЕСКОЕ РАЗВИТИЕ, СПОСОБСТВУЮЩЕЕ РАССРЕДОТОЧЕНИЮ

- › Искусственный интеллект и цифровые технологии развиваются стремительно, равно как и новые энерготехнологические решения на базе биоресурсов (ветер, солнце, недра земли, вода).
- › Стоимость новых технологий сокращается стремительно.
- › Внедрение цифровых решений станет проще и будет требовать меньше специфических навыков.
- › Удаленных рабочих мест станет значительно больше.



Сценарий «Большой Таллинн»

БОЛЬШОЙ ТАЛЛИНН ИЛИ ЭСТОНИЯ, ОРИЕНТИРОВАННАЯ НА УСПЕХ

Ключевые слова: рост столичного региона, концентрация экономики на базе технологий и знаний, интернациональность, потребление как признак высокого качества жизни, повседневные услуги, депопуляция сельских регионов, поляризация общества.

Потребление – это признак высокого качества жизни и статуса, в т. ч. возрастает спрос на повседневные услуги и развлечения. Ключевые слова, характеризующие быт: «сложный», «комплексный», «быстрый», «нервный», «интернациональный». Ожиданиям больше всего соответствует столичный стиль жизни. По этой причине продолжается концентрация жителей и ресурсов в регионе города Таллинна и, в меньшей степени, Тарту и Пярну. Концентрации способствует

то, что новейшие технологии, применение которых по-прежнему затратно и требует специальных навыков, в первую очередь внедряются в крупных центрах. Их применение в менее населенных регионах затруднено, так как для прибыльности требуются большие масштабы деятельности. Это, в свою очередь, требует значительных инвестиций, развитых логистических систем и достаточного количества квалифицированной рабочей силы. В Таллинне расположены предприятия, находящиеся в верхней части цепочки ценности, и более наукоемкие и технологичные сферы экономики. Жить в сельских регионах и небольших поселениях становится все сложнее – промышленные предприятия уходят из региона по причине нехватки квалифицированной рабочей силы и невозможности полностью заменить ее технологиями; в этих регионах доминирует простая работа с меньшими требованиями. Провинция, по сути, становится месторождением.



Производство и организация жизни опираются на технологии, требующие больших объемов деятельности.

Адаптация к экологическим факторам проходит медленно.



ПОЛИТИЧЕСКИЕ РЕШЕНИЯ

- › Управляемое сокращение, уменьшение инфраструктуры в соответствии со снижением численности населения, технологические решения для оказания услуг (электронные услуги, почтовые автоматы, телемедицина).
- › Централизованное государственное управление, ограниченная автономия местных самоуправлений за исключением Таллинна.
- › Единообразная политика в сфере предпринимательства без преимуществ для отдельных регионов.
- › Вместо географически ориентированной политики – инвестиции в население (target people, not places), поддержка жителям при переселении.

ВОЗМОЖНОСТИ

+ большой объем деятельности и рост экономики в Харьюмаа (в меньшей степени – в Тарту и Пярну) повысит конкурентоспособность Эстонии на международном уровне
+ для инноваций требуется многообразие
+ тесная интеграция с Южной Финляндией, возникновение «Талсинки»

РИСКИ

– большее запустение в остальных регионах Эстонии, отсутствие возможностей и пессимизм, политическая закрытость
– сегрегация, напряженность и социальные контрасты как в столице, так и во всей Эстонии
– ценность природных ресурсов Эстонии не всегда повышается оптимальным образом
– промышленное производство в сельских регионах вымирает, сохраняется лишь работа, не требующая особых навыков

ХАРЬЮМАА

- › В Харьюмаа проживает более половины населения Эстонии.
- › Стоимость жизни повышается, и пробки на дорогах растут.
- › Проблему представляют растущие сегрегация и неравенство.

ТАЛСИНКИ

- › Основу для тесной интеграции Таллинна, Харьюмаа, Хельсинки и расположенного в Южной Финляндии региона Уусимаа заложило строительство туннеля между Таллинном и Хельсинки. В результате образовался центр, обладающий конкурентоспособностью на скандинавском уровне. С точки зрения привлечения талантов и крупных зарубежных инвестиций он составляет конкуренцию Стокгольму и Копенгагену. Государственные услуги, такие как дорожная сеть и общественный транспорт, оказываются совместно. Это позволило повысить их качество. Талсинки стимулирует быстрый экономический рост в регионе. Различия с другими регионами Эстонии продолжают увеличиваться.

ЗАПАДНАЯ ЭСТОНΙΑ

- › В целом развитие сценария Большого Таллинна – благоприятно для региона.
- › В результате строительства Rail Baltic Пярну стал пригородом Таллинна и Риги.
- › Дача на крупных островах – признак принадлежности к элите.
- › Продолжается вывоз ресурсов – древесины, зерна, торфа и камня; по причине нехватки специалистов и отсутствия капитала инвестиции в производство ограничены.

ИДА-ВИРУМАА

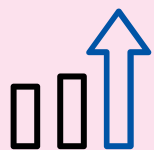
- › Сценарий не является благоприятным для региона.
- › Продолжается сокращение промышленности и энергетики, население стареет, интенсивность эмиграции увеличивается.
- › Регион покидают последние образованные эстонские семьи. Государственные гимназии вновь становятся двуязычными.
- › Обедневшие самоуправления, оставшиеся без поступлений от платы за добычу полезных ископаемых и налогов на рабочую силу, пытаются переоборудовать здания школ и детских садов в дома для престарелых.

ЦЕНТРАЛЬНАЯ ЭСТОНΙΑ

- › Центральная Эстония распадается на две части. Население городов Тапа-Рапла и Пайде-Раквере, расположенных в непосредственной близости от железных дорог и шоссе, увеличивается. Они становятся пригородами или спальными районами для людей, работающих в Таллинне. В периферийных зонах уездов население значительно сокращается.
- › Сельскохозяйственное производство растет, на местном уровне продукты обрабатываются мало.

ЮЖНАЯ ЭСТОНΙΑ

- › Развитие сосредоточено в Тарту: рабочие места по-прежнему имеются в сфере производства ПО, высшего образования и здравоохранения.
- › По причине ограниченного доступа развитие недвижимости и рост зарплат заторможены.
- › В радиусе одного часа езды от Тарту жителей становится все меньше.




Сценарий «Эстония центров роста»

ЭСТОНИЯ ЦЕНТРОВ РОСТА

Ключевые слова: сильная региональная политика на базе центров роста, сосредоточение в региональных центрах, большая автономия регионов, доминирование материальных ценностей, более равномерная система заселения и меньшая степень неравенства.

Благодаря технологическим изменениям в сфере автоматизации промышленности, распределенной энергетики и возможностям передвижения месторасположение и объем деятельности становятся менее важными. Гибкое малое производство становится более распространенным как в обрабатывающей промышленности, так и в сфере энергетики. Это способствует деятельности основных региональных работодателей и созданию рабочих мест. Движущими факторами сценария являются быстрый рост стоимости

жизни и ухудшение жилой среды, в т. ч. пробки, количество времени, необходимое для поездки на работу, качество воздуха. В связи с повышением среднего возраста новой тенденцией становится стремление к спокойному образу жизни. Население продолжает концентрироваться в городах. В то же время, это происходит в рамках границ рынка труда крупных уездных городов. На базе местных ресурсов и расширяющейся базы знаний, наряду с Хартюмаа и Тартумаа возникают 4–6 дополнительных регионов с сильной специализацией, экспортом на международном уровне и привлекательными условиями для жизни и работы. В них также обеспечены возможности соответствующего технологического обучения. Благодаря экономической и политической стабильности возвращаются многие жители, ранее покинувшие страну. Рост численности населения и экономической доли столичного региона замедляется.



Экономика и организация жизни
опираются на технологии, позволяющие
рассредоточенное расположение и небольшие
объемы деятельности. Адаптация к
экологическим факторам проходит медленно.

ПОЛИТИЧЕСКИЕ РЕШЕНИЯ

- › Поддержка создания базовой инфраструктуры и условий для регионального развития (скоростной интернет, умная электросеть).
- › Более широкие полномочия в принятии решений на региональном уровне, большая финансовая автономия местных самоуправлений, привязанные к уездам местные самоуправления.
- › Региональное сообщение с центрами роста, хорошее транспортное сообщение с другими странами, в т. ч. региональные аэропорты.
- › При распределении европейских структурных пособий предпочтение отдается нестоличным регионам (разделение Эстонии на два региона по классификатору NUTS2).
- › Государственное гарантирование ипотечных и инвестиционных кредитов за пределами крупных городов.

ВОЗМОЖНОСТИ

- + эффективное придание ценности ресурсам
- + в Таллинне сокращаются проблемы, связанные с урбанизацией
- + население распределяется по территории государства более равномерно, лучшая готовность к чрезвычайным ситуациям

РИСКИ

- уязвимость, обусловленная специализацией
- если ситуация станет неблагоприятной для конкретного сектора, пострадает весь регион
- масштабная региональная политика требует больших затрат, а результат не всегда гарантирован
- новые рабочие места в центрах роста не означают, что проблемы с занятостью на местном уровне будут решены: у местных жителей может не быть необходимой подготовки. В то же время, люди могут жить слишком далеко от центров роста.

ХАРЬЮМАА

- › Рост численности населения замедляется, жители Таллинна составляют менее половины населения Эстонии.
- › Таллинн как месторасположение финансовых, коммерческих услуг, информационных и коммуникационных технологий и головных офисов. Он также является центром притяжения зарубежной квалифицированной рабочей силы.
- › Сокращаются проблемы, связанные с урбанизацией.

ИДА-ВИРУМАА

- › Извлекает пользу из сильной промышленной традиции и накопленных знаний.
- › В химической промышленности производство продолжается. Добываются и обрабатываются новые полезные ископаемые – популярной стала добыча граптолит-аргиллита или грязевого камня, из которого производятся новые виды аккумуляторных металлов.
- › Побережье Нарва-Йыэсуу застроено отелями и виллами – запущен бренд «Северной Ривьеры».

ЦЕНТРАЛЬНАЯ ЭСТОНИЯ

- › Регион вышел из спада, в котором пребывал ранее. Инвестиции в биоэкономику повысили занятость.
- › Регион стал энергонезависимым. Он может предложить качественную и недорогую среду для жизни. Таким образом, ему отдадут предпочтение работники промышленной отрасли, стремящиеся избежать высоких цен на жилье в Таллинне и Харьюмаа.

ЗАПАДНАЯ ЭСТОНИЯ

- › Стратегия биоэкономики Западной Эстонии получит реальное наполнение. В 2035 практически все ресурсы будут экспортироваться в обработанном виде. Местные экологически чистые продукты питания поставляются на рынки крупных городов Европы и Азии, из древесины и иной биомассы производится биотопливо; в море работает много плантаций по выращиванию водорослей и разведению моллюсков.
- › Успешно развивается судостроительство – новому сектору морской энергетики требуются суда для снабжения и технического обслуживания.
- › Туризм развивается своим чередом: новые временные жители появляются благодаря аэропортам и проекту Rail Baltic.

ЮЖНАЯ ЭСТОНИЯ

- › Добавленная стоимость вышла в рамках регионального сотрудничества на новый уровень – тартуские ИТ-компании, университеты и научные парки стремительно выполняют заказы на автоматизацию, цифровизацию и развитие продуктов. Тартуская жилая среда привлекает иностранных специалистов.
- › В промышленности преобладает деревообрабатывающая отрасль: экспорт домов, мебели и лесохимия.
- › Деревянные дома перестали быть экономным решением. Из дерева строятся многоэтажные здания (mass-timber); разрабатываются и применяются древесные композиционные материалы.
- › На смену производства топливных гранул пришло биотопливо нового поколения.




Сценарий «Экокапиталистическая Эстония»

ЭКОКАПИТАЛИСТИЧЕСКАЯ ЭСТОНИЯ

Ключевые слова: получение прибыли в условиях жестких экологических норм и требований, централизованное управление, концентрация экономической деятельности, поляризация общества как по критерию город–сельская местность, так и внутри городских регионов, усугубляется неравенство, сокращается сплоченность общества.

Значимость сохранения окружающей среды значительно повысится. В то же время, новые технологии производства и экологичные решения – затратны и могут применяться лишь в случае крупных масштабов деятельности. Ориентированные на получение прибыли предприятия активно пользуются существующими возможностями, но производственные единицы появляются лишь в крупных городах или, в крайнем случае, в непосредственной близости от природных ресурсов. Так как новые экологичные технологии требуют вложения капитала, который отсутствует у отечественных предприятий, важное

место занимает иностранный капитал, скупающий местные природные ресурсы. Несмотря на высокие экологические стандарты производства, прибыль – небольшая, так как массовое производство находится в руках иностранных компаний. В случае этого сценария экологичное нишевое производство не приносит большой прибыли, поэтому сценарий в целом не является благоприятным для местных жителей. Производственная, транспортная и жилищная инфраструктура, в т. ч. энергетика, подчинена жестким экологическим требованиям. Жилая среда в целом – чище, но более монотонная и бедная с точки зрения видового разнообразия. Предпочтительное место жительства – эффективный центр города с экологичным общественным транспортом и действующей циркулярной экономикой. Возникновение отходов сведено к минимуму. Воздействие на окружающую среду имеет центральное значение и в разработке услуг. Успешной сферой является разработка ПО. Создаются новые глобальные стартапы, связанные с тематикой устойчивого развития. Сектор услуг развивается в основном в городах. В сельских регионах продолжается отток населения и растет безработица, так как среда не способствует созданию малых предприятий.

An aerial photograph showing a vast, dense forest with a mix of green and yellow foliage. In the distance, a line of wind turbines is visible against a hazy sky. The text is overlaid in the bottom left corner.

Экономика и организация жизни опираются на технологии, требующие больших объемов производства. Сильное экологическое давление воспринимается как коммерческая возможность.



ПОЛИТИЧЕСКИЕ РЕШЕНИЯ

- › Централизованное государственное управление.
- › Инвестиции в экологичную промышленную инфраструктуру, региональные налоговые льготы для крупных промышленных предприятий.
- › Продвижение «Зеленой Эстонии» на международном уровне.
- › Крайне важна энергетическая безопасность, строительство атомной электростанции.
- › Государство следит за соблюдением регулирования и оказывает помощь предприятиям, действующим в экологической сфере.

ВОЗМОЖНОСТИ

- + экспорт экологичных товаров и услуг
- + создание бренда «зеленой Эстонии»

РИСКИ

- экономика является экологичной, но служит в основном интересам иностранных владельцев
- несмотря на то, что производство меньше загрязняет окружающую среду, природное разнообразие сокращается
- велик риск «зеленого камуфляжа»
- расслоение общества усугубляется, так как в сельских регионах превалирует работа, не требующая квалификации

ХАРЬЮМАА

- › Хорошо живут чиновники и специалисты, составляющие заявки на проекты для компаний, сотрудничающих с этими чиновниками.
- › В Палдиски запущен миллиардный завод по производству биотоплива.
- › Большая часть тепла в Таллинне производится из мусора, который привозится из Финляндии.

ИДА-ВИРУМАА

- › Сценарий предполагает рост региона. Частично это происходит за счет квалифицированных рабочих из восточных стран-соседей и из Азии.
- › Промышленность – традиционная для региона отрасль, поэтому местные жители менее агрессивно настроены по отношению к новым разработкам: строится несколько заводов по переработке резины, золы и мусора.
- › На Нарвских электростанциях на базе схем статистической торговли в больших объемах сжигается местная и привезенная из России древесина.

ЗАПАДНАЯ ЭСТОНΙΑ

- › Несмотря на то, что благодаря проекту Rail Baltic жители Пярну должны быстро добираться до Таллинна, реальность иная: билеты на скоростные поезда дорогие и пассажиров мало.
- › Довольно печальным стало положение островов – для того, чтобы сохранить промышленность циркулярной экономики на разумном уровне, там недостаточно жителей и материалов, а транспортные расходы – слишком высоки.
- › Ограничение использования пластика поставит точку на Хийуском пластиковом кластере, если он не сможет начать производить биопластик.
- › Все активнее используется земля в прибрежных зонах.

ЦЕНТРАЛЬНАЯ ЭСТОНΙΑ

- › На окраинах городов возникают новые крупные фермы с газовыми генераторами, перерабатывающими биомассу.

ЮЖНАЯ ЭСТОНΙΑ

- › Население концентрируется вокруг более крупных городов. Периферийные зоны пустеют.
- › В южной части Тарту построены целлюлозные заводы по переработке древесины.
- › Реализуются страхи приверженцев теории заговора: иностранный капитал массово скупает лесные угодья, принадлежащие фондам, и засаживает их быстрорастущей генномодифицированной березой.
- › Пособия, выдаваемые фондами окружающей среды, недоступны для малых хуторов по причине чрезмерной бюрократии или отсутствия навыков или не имеют смысла в связи с дополнительными требованиями.



Сценарий «Эстония экосообществ»

ЭСТОНИЯ ЭКОСООБЩЕСТВ

Ключевые слова: более локальная модель экономики, ценности экономного использования ресурсов, рост общинного образа жизни, услуги от частных лиц частным лицам посредством платформ экономики совместного потребления, распределенная энергетика.

Осознание последствий ухудшения состояния окружающей среды приведет к повороту в сторону экологичного образа жизни. Это сопряжено со значительным повышением налогов на выброс углерода, ископаемое топливо и движение (в т. ч. на большие расстояния). Растет тенденция к переселению в сельские регионы. Рост городского населения замедляется. Изменились потребительские привычки – объем потребления сокращается, предпочтение отдается более персональным товарам и услугам с меньшим экологическим следом. По причине плат за природопользование экспорт и импорт товаров существенно сокращаются. Модель экономики становится значительно локальнее. Экономический рост становится отрицательным (degrowth), доходы на душу

населения не растут. Распространение получают модели экономики совместного потребления и производства. Успешно развивается экономика цифровых услуг. Местная близкая к природе жилая среда привлекает разработчиков ПО. Сценарий благоприятен для нишевого производства и уникальных товаров. В промышленной отрасли относительно успешны предприятия, экспортирующие продукцию в близлежащие регионы. Возможности субподряда сокращаются. По причине высокой платы за выбросы сланцевая экономика приходит к концу. Существующая инфраструктура простаивает. В производстве электроэнергии ключевые слова – ветер, солнце и распределенное локальное производство. Хорошие возможности обеспечивает производство биотоплива, распространенное во всей Эстонии. Благодаря новым поселенцам, ориентированным на экологию, качество жизни в сельских регионах повышается, а физическая среда – улучшается. В этом сценарии одни регионы развиваются более активно, а другие – вымирают. Рост влияния общины приводит к созданию своеобразных социальных сообществ, в которых могут превалировать различные системы ценностей.



Экономика и организация жизни опираются на технологии, позволяющие рассредоточенное расположение и небольшие объемы деятельности. Это позволяет вести более экологичный образ жизни в гармонии с природой.

ПОЛИТИЧЕСКИЕ РЕШЕНИЯ

- › Основной упор – на защиту окружающей среды. Самым жестким станет регулирование отраслей с самым высоким уровнем выбросов. Это – энергетика, (крупная) промышленность, сельское хозяйство и управление отходами.
- › Большая автономия регионов, рост популярности волонтерской деятельности.
- › Хорошее сообщение на местном и региональном уровне, микротранспорт, сеть электрифицированных железных дорог, виртуальная мобильность.
- › Поддержка микропредпринимательства и предпринимательских сообществ.
- › Региональные условия мер поддержки. При распределении европейских структурных пособий предпочтение отдается нестоличным регионам (разделение Эстонии на два региона по классификатору NUTS2).

ВОЗМОЖНОСТИ

+ трансформация в центр разработки и испытания экологичных технологий
+ развитие экспортных отношений с близлежащими рынками – Россия, Латвия и Финляндия
+ хорошая жилая среда; рост ощущения субъективного благополучия и продолжительности здоровой жизни

РИСКИ

– сокращение уровня жизни и экономических возможностей государства
– поляризация ценностей
– опасность, что сообщества будут слишком закрытыми: это может отрицательно сказаться на прибыльности их экономической деятельности

ХАРЬЮМАА

- › Дачные зоны вновь начнут использоваться в первоначальных целях – для выращивания урожая. Ранее они использовались лишь для жизни.
- › Ключевой в экологическом развитии столичного региона является система общественного транспорта: поезда, трамваи и автобусы будут сочетаться с сетью велосипедных дорожек, ведущих к остановкам общественного транспорта.
- › Эко-решения способствуют развитию стартапов. Процветает кластер производства товаров для городских и квартирных огородов.

ИДА-ВИРУМАА

- › Сеть городов и дач превращается в своеобразную европейскую показательную зону, где бартерная экономика, возникшая в условиях скудности и нужды советского времени, в век экологии становится новым стандартом городско-сельского образа жизни.
- › Наряду с электростанциями и парками ветрогенераторов возводятся тепличные и рыбоводческие комплексы.
- › Новая ниша – поставка местных экологически чистых овощей на рынки и в супермаркеты Санкт-Петербурга.

ЦЕНТРАЛЬНАЯ ЭСТОНИЯ

- › В результате глобальных тенденций, новых европейских норм и государственной сельскохозяйственной политики рост крупных агрофирм замедляется. Создаются семейные и общинные хутора, которые поставляют свои экологически чистые овощи, фрукты и другие продукты в местные центры и в Таллинн.
- › Активно развиваются лесные и агротоварищества. Появляется все больше сельских обществ, которые до этого практически исчезли.

ЗАПАДНАЯ ЭСТОНИЯ

- › Экологическое производство и аквакультура набирают обороты в новой форме.
- › К ним добавится целый ряд опирающихся на новые технологии предприятий по производству ориентированных на экспорт энергии, продуктов питания, а также предприятия по переработке древесины и иной биомассы. К этому списку следует также добавить спа-индустрию с более чем 200-летними традициями, экологический и природный туризм.

ЮЖНАЯ ЭСТОНИЯ

- › Возникает рай для экологических сообществ: городские и сельские общества, энергетические объединения и группы экологически чистых продуктов питания, сообщества людей с особыми нуждами, веганов и мясоедов, а также эко-коммуны.
- › Экологический образ жизни стимулируют тартуские ученые и эоактивисты.
- › Новые коммерческие модели, инспирированные традиционным образом жизни, например, технология почтовых роботов по принципу стойки для молочных бидонов.

Сравнение сценариев

	БОЛЬШОЙ ТАЛЛИНН	ЭСТОНИЯ ЦЕНТРОВ РОСТА	ЭКОКАПИТАЛИСТИЧЕСКАЯ ЭСТОНИЯ	ЭСТОНИЯ ЭКОСООБЩЕСТВ
Для сценария характерно	Сосредоточение развития (экономики) в крупных центрах в условиях постепенного изменения нынешнего образа жизни и модели экономики.	Модель развития на основе специализированных региональных центров в условиях постепенной экологической адаптации.	Ориентированная на экспорт модель развития с концентрированным производством, учитывающая ограниченный потенциал природной среды.	Более локальная и рассредоточенная экономика с более экологичным и социальным образом жизни.
Фокус региональной политики	Слабая региональная политика; смягчение последствий отрицательных изменений.	Сильная региональная политика на базе центров роста, которую поддерживают другие политические направления (growth centres).	Защита окружающей среды и инвестиции в бережное применение энергетических и других природных ресурсов.	Региональная политика на базе малых поселений; поддержка низовых инициатив.
Тип управления	Централизованное государственное управление.	Большая автономия регионов; управление на базе центров роста.	Централизованное государственное управление.	Большая автономия регионов; рост популярности волонтерской деятельности.
Региональная инфраструктура	Саморегулирующаяся или управляемое сокращение; инфраструктура сокращается в соответствии со снижением численности населения.	Объемные инвестиции, в т. ч. умная сеть, скоростной интернет; региональные аэропорты и порты.	Управляемое сокращение; инвестиции в экологичную промышленную инфраструктуру.	Малые инвестиции; экологичные товары не экспортируются.
Возможности сценария	Сильный экономический рост благодаря высокой эффективности; тесная интеграция с Южной Финляндией – возникновение Талсинки.	Повышение ценности регионального ресурса; новые коммерческие модели на локальной основе; качество жизни выше, и благосостояние распределяется более равномерно.	Экспорт экологичных товаров и услуг; создание бренда «зеленого государства», который распространяется на всю Эстонию.	Люди живут дольше и более счастливо; новые близкие экспортные рынки – более тесные связи с Россией и Латвией.
Риски сценария	Усугубление заброшенности остальных регионов Эстонии, пессимизм, экстремизм; напряженность и социальные контрасты в столице; экологические проблемы нарастают.	Уязвимость, обусловленная специализацией; сложности с финансированием масштабной региональной политики; экологические проблемы усугубляются.	Экономика обслуживает интересы иностранного капитала; социальное расслоение; сокращение природного многообразия; риск «зеленого камуфляжа».	Сокращение экономических возможностей государства и уровня жизни; поляризация ценностей.

Сравнение сценариев

	БОЛЬШОЙ ТАЛЛИНН	ЭСТОНИЯ ЦЕНТРОВ РОСТА	ЭКОКАПИТАЛИСТИЧЕСКАЯ ЭСТОНИЯ	ЭСТОНИЯ ЭКОСООБЩЕСТВ
Транспортная политика	Глобальное сообщение с Таллинном, строительство шоссе Таллинн-Тарту, увеличение зависимости от личного автомобиля.	Региональное сообщение с центрами роста, хорошее транспортное сообщение с другими странами, в т. ч. региональные аэропорты.	«Зеленое» сообщение с Таллинном, электрификация железной дороги и транспортного парка, мобильность как услуга, общественный транспорт по требованию.	Хорошее сообщение на местном и региональном уровне, микротранспорт, электрифицированная железная дорога, виртуальная мобильность.
Политика в сфере образования	Слияние университетов и упразднение региональных колледжей; автономия университетов в использовании средств на нужды науки.	Региональные центры науки и развития и учебные программы (в сфере технологий) на базе среднего образования; общегосударственная программа стипендий для работы в центрах роста; финансирование науки направлено на прикладные цели.	Основные знания приходят через иностранные предприятия; профессиональные школы соответствуют профилю иностранных предприятий.	Учебные программы включают в себя экологические вопросы; знания передаются из центров в регионы Эстонии.
Политика в сфере предпринимательства	Единообразный подход ко всей Эстонии, который по умолчанию является более благоприятным для крупных городских регионов; поддержка при переводе предприятий.	Региональные условия мер поддержки; налоговые льготы; разделение Эстонии на два региона по классификатору NUTS2 при распределении европейских структурных пособий.	Централизованный подход; возможны региональные налоговые льготы для крупных предприятий.	Поддержка экологичных товаров и технологий с экспортным потенциалом. Региональные условия мер поддержки; поддержка микропредпринимательства и предпринимательских сообществ; разделение Эстонии на два региона по классификатору NUTS2 при распределении европейских структурных пособий.
Энергетическая политика	Медленная реорганизация энергетики; постепенное прекращение производства сланцевой энергии.	Распределенное локальное производство в сочетании с трансграничным сообщением.	Концентрированные производственные мощности; крайне важна энергобезопасность; ядерная энергетика.	Распределенное локальное производство.

Ноябрь 2019

Центр мониторинга развития
Лосси платс 1а, 15165 Таллинн
arenguseire@riigikogu.ee
www.riigikogu.ee/arenguseire

ISBN 978-9949-7410-4-5 (pdf)

Данная брошюра является заключением по исследовательскому проекту Центра мониторинга развития о развитии региональной экономики.

При использовании информации, содержащейся в брошюре, просим указывать источник: Arenguseire Keskus, 2019. Eesti regionaalse majanduse tulevik. Stsenaariumid aastani 2035. Uurimissuuna kokkuvõte. Tallinn: Arenguseire Keskus.

Брошюру можно скачать на домашней странице Центра мониторинга развития:
www.riigikogu.ee/arenguseire/regionaalse-majanduse-arengud

2019 2020 2021 2022
2024 2025 2026 2027
2019 2020 2021 2022
2024 2025 2026 2027

