



# ***Investeerimismustrid Eesti ettevõtluses***

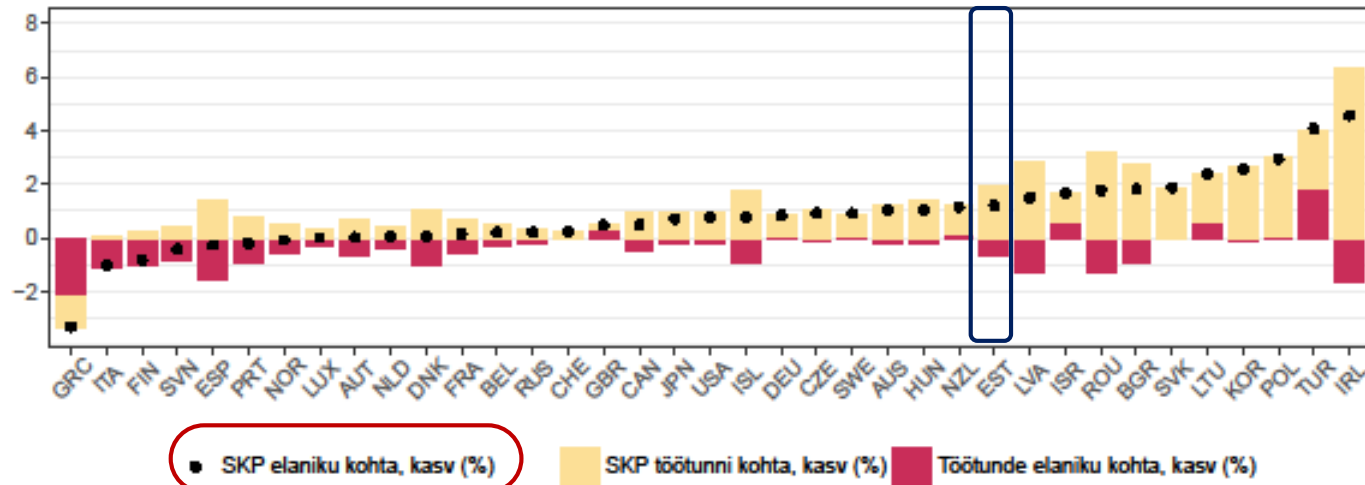
KADRI MÄNNASOO

PhD

Majandusteaduskond  
majandusanalüüsi ja  
rahanduse instituut

13.05.2018

# Majanduskasv ja tootlikkus Riikide võrdlus 2009-2016



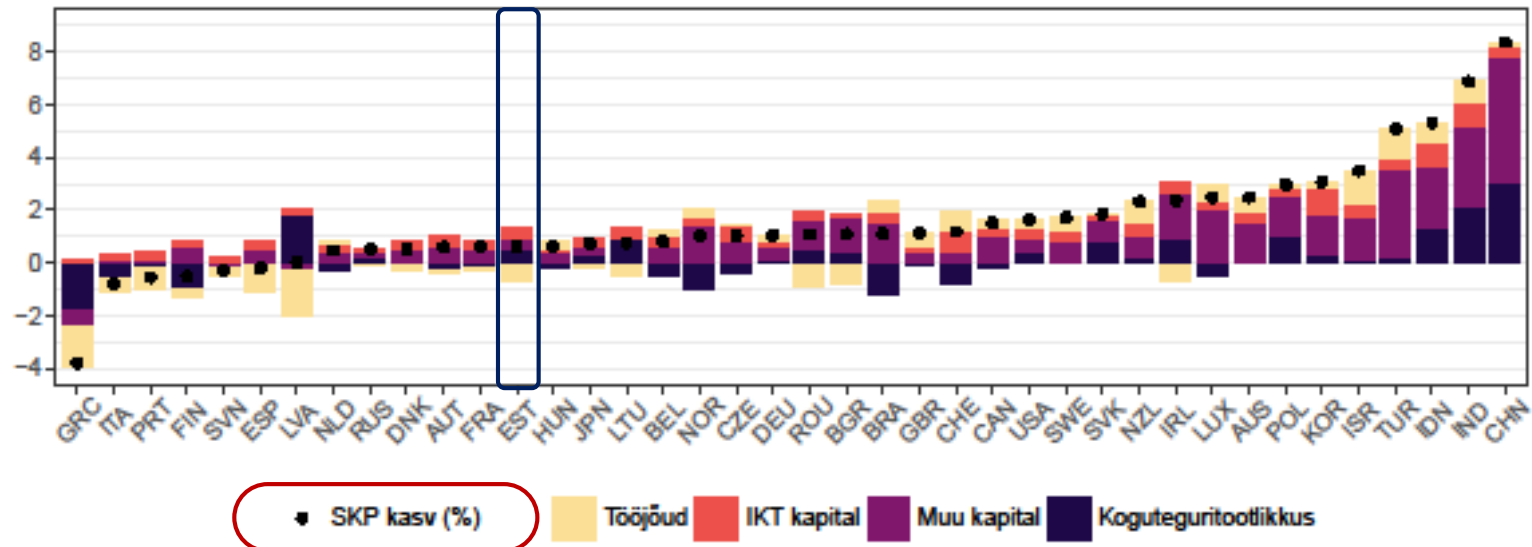
Majanduskasvu elaniku kohta veab Euroopas valdavalt tööjõu tootlikkus, tööjõusisendi kasv on piiratud

Tootlikkuslõhe on endiselt märkimisväärne

- Eesti tööjõu tootlikkus (2016) moodustas EL keskmisest 63% ning Saksamaaga võrreldes vaid 50%.

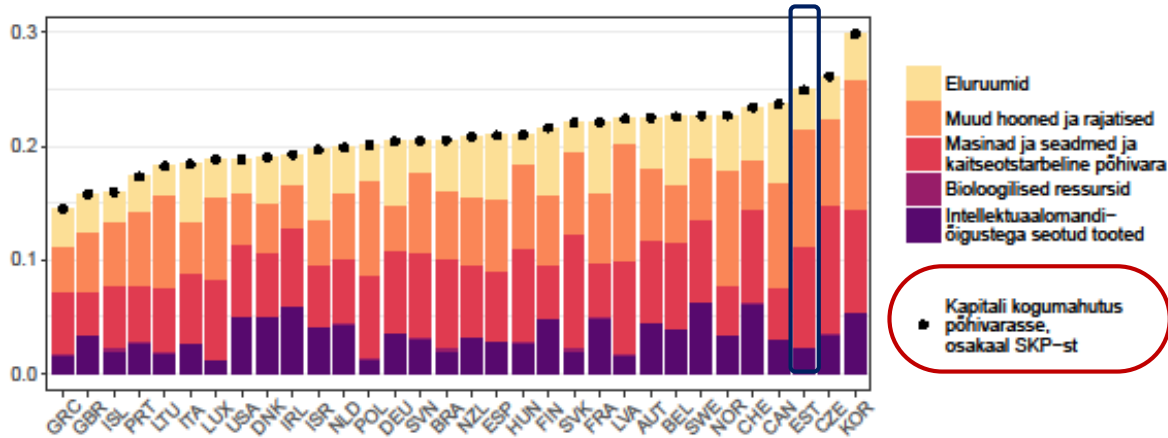
Madalama tootlikkusega riigid kasvavad üldiselt konvergensti toel kiiremini

Tööjõu tootlikkust tõstavad lisaks tarkusele/kvalifikatsioonile kapitalipaigutused ja koguteguritootlikkuses kätkevad tehnoloogiline progress ja tootmiserfektiivsus



# Investeeringud: Riikide võrdlus

2009-2015 OECD andmetel



Investeeringu intensiivsus Eestis on võrdlevkontekstis väga kõrge

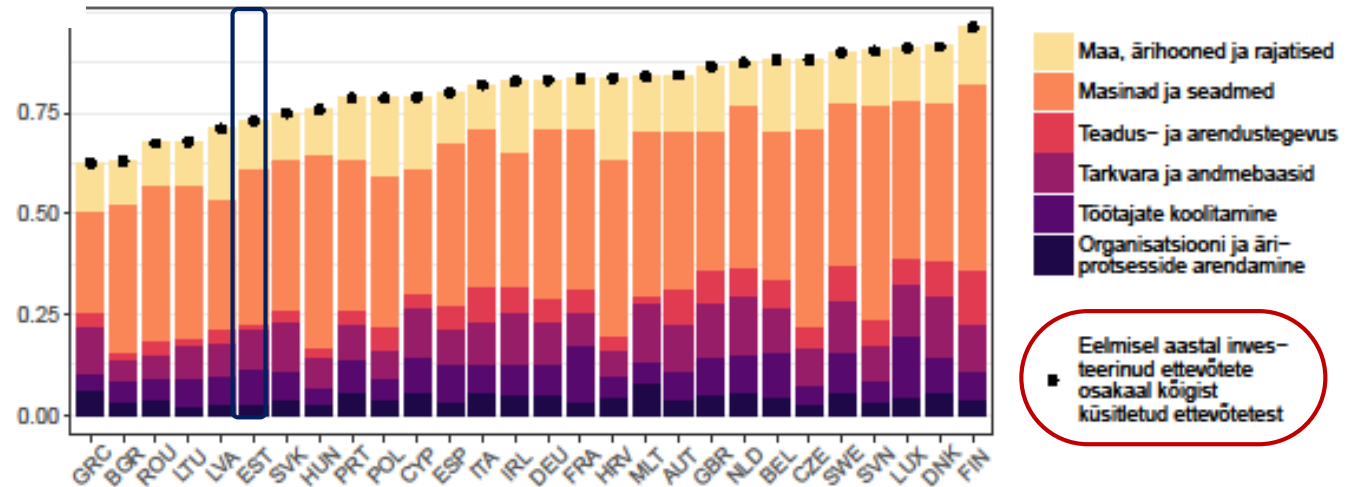
Struktuuris domineerivad materiaalse põhivara investeeringud

Intellektuaalomandi investeeringute osakaal on väga madal.

Investeeringus julgust on Eestis jätkunud alla kolmveerandil küsitletud ettevõtetest ja see on madalam enamikest võrdlusriikidest

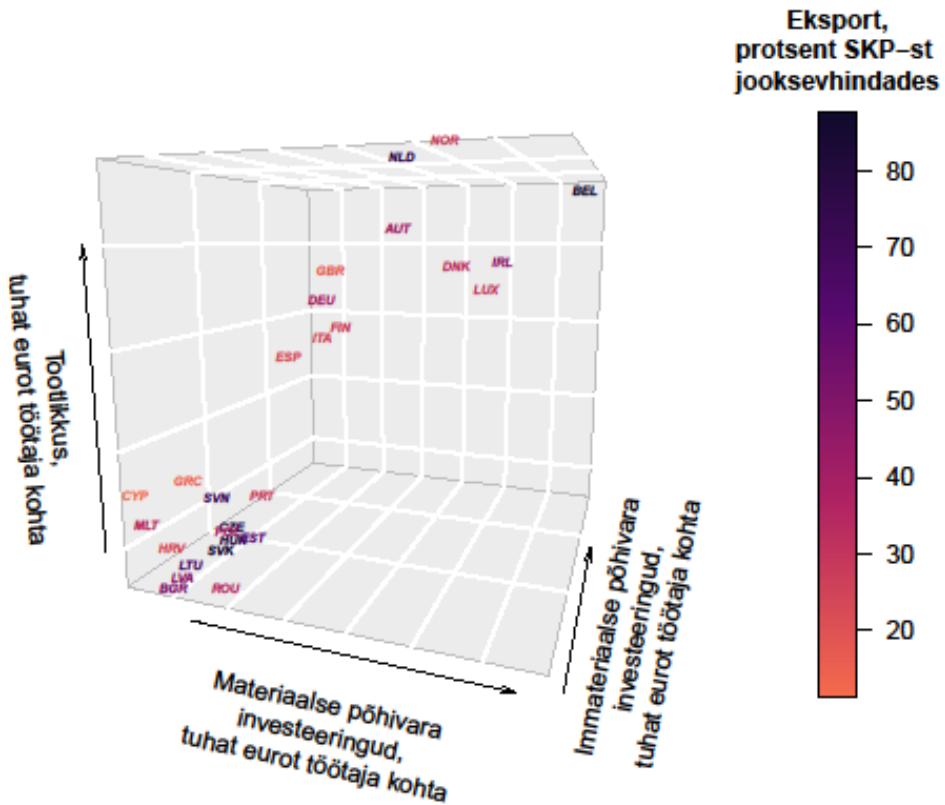
Investeeringuaktiivsust Eestis veavad tugevamad ettevõtted

Teadus- ja arendustegevuse investeeringud on Eestis võrdlusriikidega kõrvutades kõige madalamad



2016 a. EIBIS (2017) andmetel

# Investeeringute struktuur Riikide võrdlus



Tootlikkus ja investeeringud on vastastikseoselised

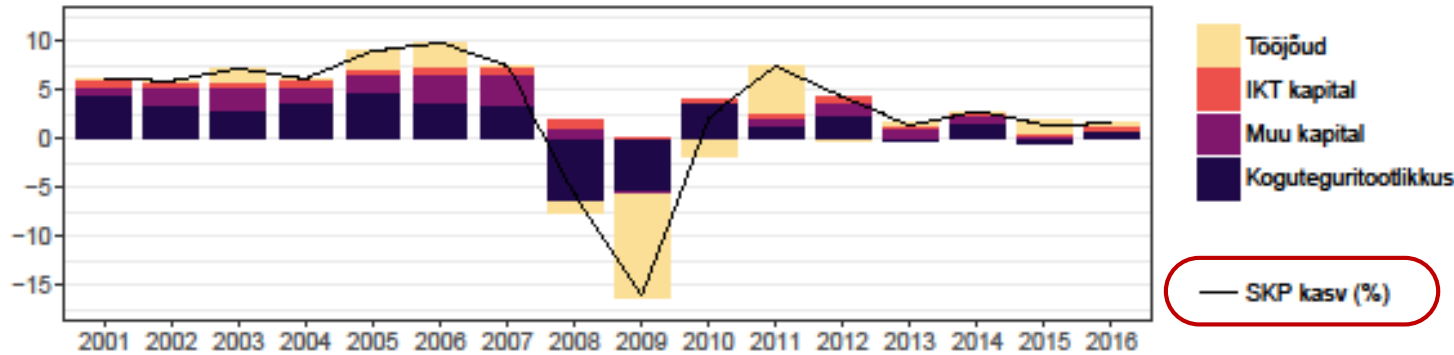
Tootlikkus ↔ investeeringud

Kõrge tööjõu tootlikkusega riigid paistavad silma immateriaalse põhivara mahukusega.

Andmemaatriksi de-komponeerimine näitab:

- materiaalse põhivara investeeringute osakaalu, ekspordi ning tööjõu tootlikkuse vahel valitseb negatiivne korrelatsioon.
- tööjõu tootlikkuse, koolituskulutuste ning immateriaalse põhivara vahel valitseb positiivne korrelatsioon.

# Majanduskasv, tootlikkus ja investeeringud Eestis 2001-2016



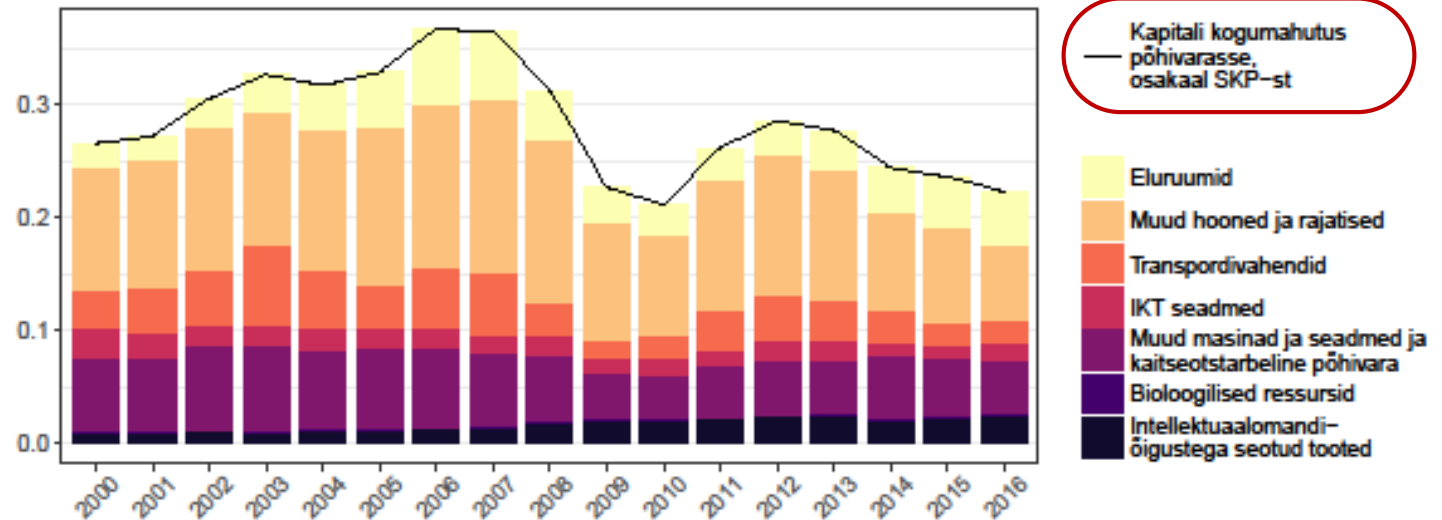
Eesti majandus reageerib väliskeskkonnale väga tugevalt

Kriisieelne kasv tõukis valdavalt kapitalisisendi kasvust ning koguteguritootlikkusest

Kriisijärgselt on kasvuisendid ja tootlikkus panustanud majanduskasvu ebaühtlase mustriga

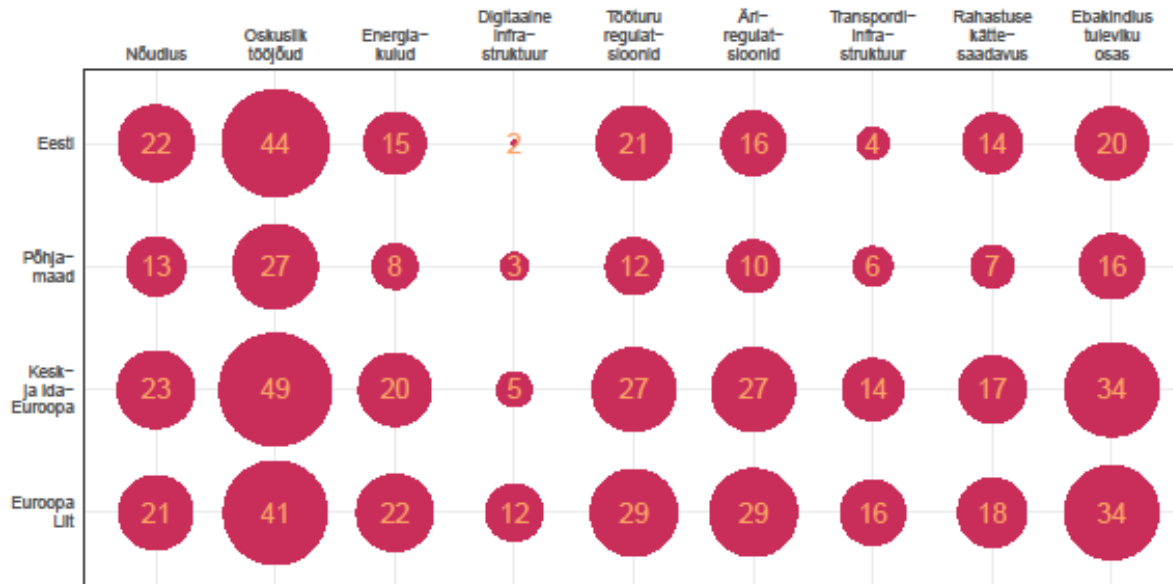
Sarnaselt Euroopa üldisele pildile pole ka Eestis investeeringud kriisieelsele tasemele taastunud

Erinevalt teistest investeeringu liikidest on intellektuaalomandiga seotud investeeringud kõige stabiilsemad ning vaatamata kasvutrendile on osakaal madal.



# Investeeringimise motiivid ja takistused

## Riikide võrdlus



2016. a. EIBIS (2017) andmetel

Eesti ettevõtjad väärtustavad EL keskmisega võrreldes enam otseselt tootlikkusele suunatud avaliku sektori investeeringuid.

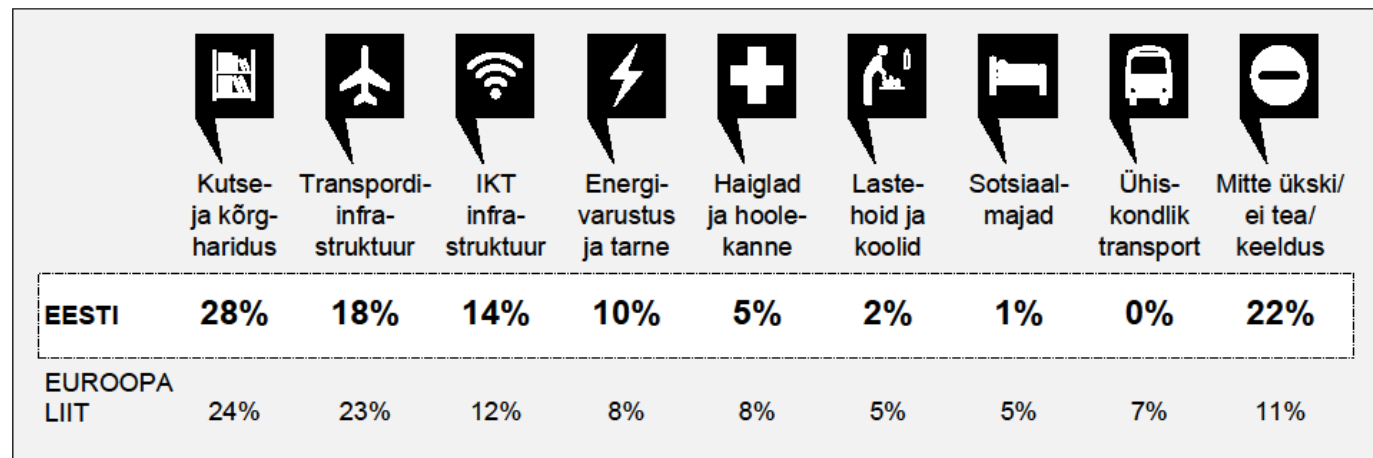
Vähem hinnatakse sotsiaalsfääri ja ühiskondliku heaolu arendamist.

Investeeringimist ajendavad nõudluse, pakkumise ja väliskeskonna tegurid.

Eesti ettevõtjate tunnetatud äritakistused on EL keskmisega võrreldaval tasemel.

Hinnangud positiivsemad Kesk-ja Ida-Euroopa keskmisest, kuid negatiivsemad Põhjamaadest

Suurimaks murekohaks oskusliku tööjõu kättesaadavus ning nõudlusega seotud ebakindlus

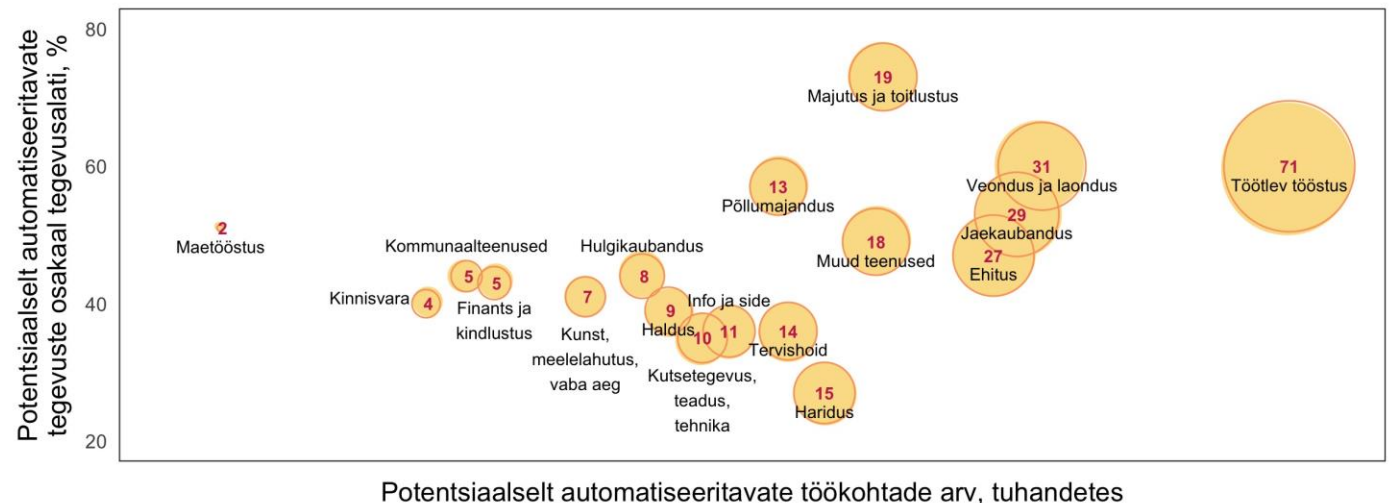
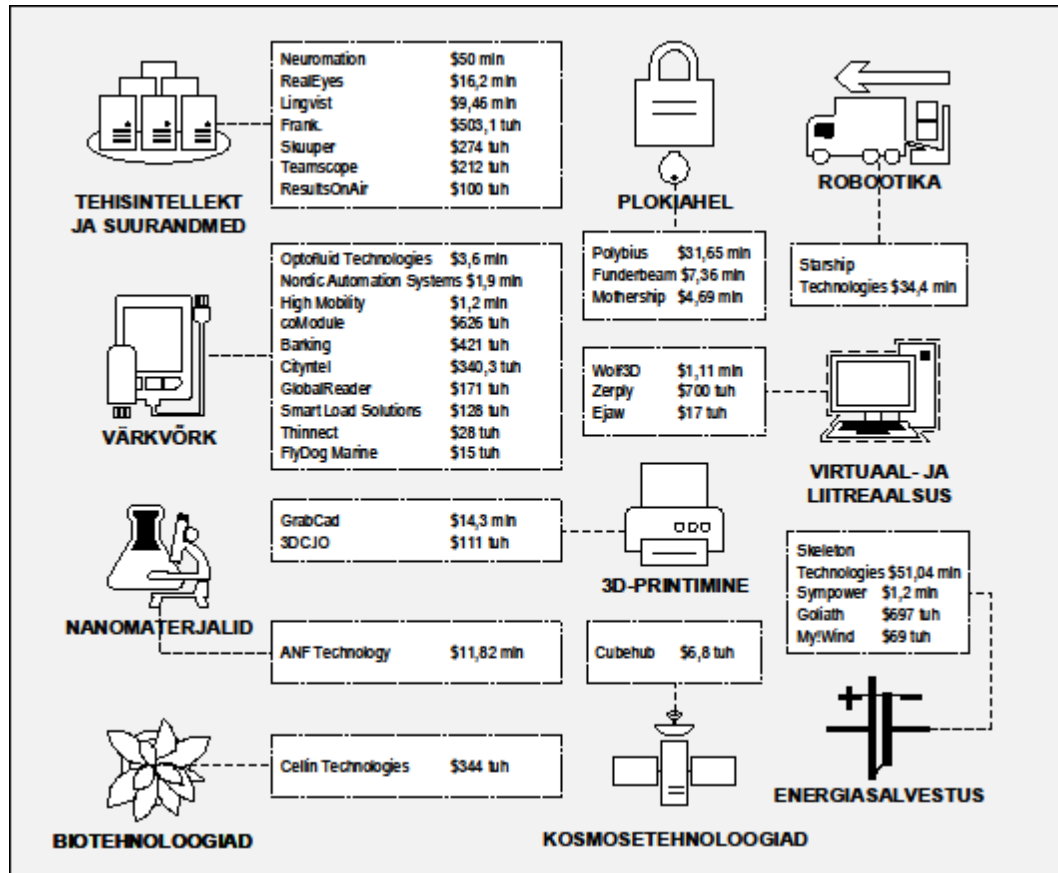


# Automatiseerimine

Automatiseerimisel ja tehisintellektil on mitmene mõju: tööjõu asendumõju (*displacement effect*), tootlikkuse ja sissetulekumõju (*productivity and income effect*) ning uue nõudluse tekitamise mõju (*reinstatement effect*).

Automatiseerimisega võib kaasneda ka ressursse ebatõhusalt allokeeriv ülemäärane automatiseerimine (*excessive automation*)

McKinsey hinnangutel on automatiseeritavad 50% tänastest tööstest, Eesti 2017.a hõivele taandades on 48% tööstest automatiseeritavad.



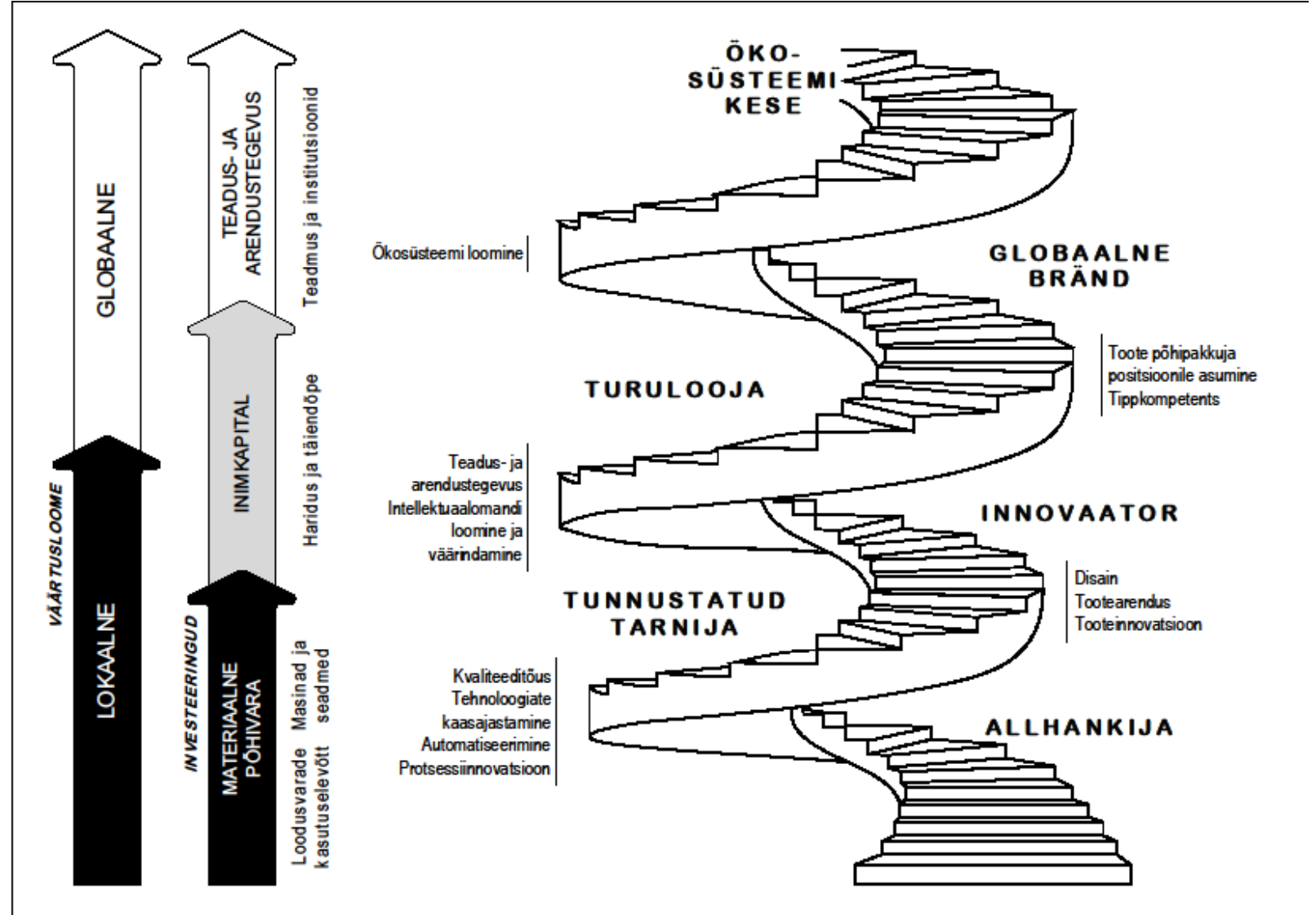
McKinsey (2017) A Future That Works: Automation, Employment and Productivity.



# Väärtusloome arengumudel

Arengumudel kajastab lisandväärtusloome arengurada, mille erinevatel astmetel langetatavad strateegilised valikud ja investeerimisotsused määravad ärimudeli muutuse.

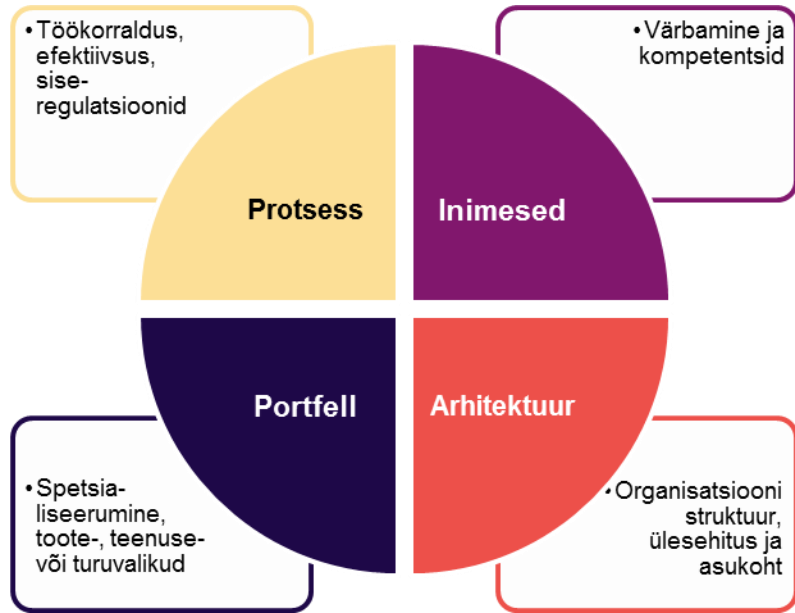
Mida kõrgemale väärtusloome astmele ärimudel jõuab seda globaalsemaks muutub eeldatav ärihaare ning seda olulisemaks kujuneb inimkapital, teadus- ja arendustegevus ning innovatsiooni soodustav tegevuskeskkond.





# Arengustrateegia elemendid (Pisano, 2012)

## Eesti ettevõtete strateegilised valikud

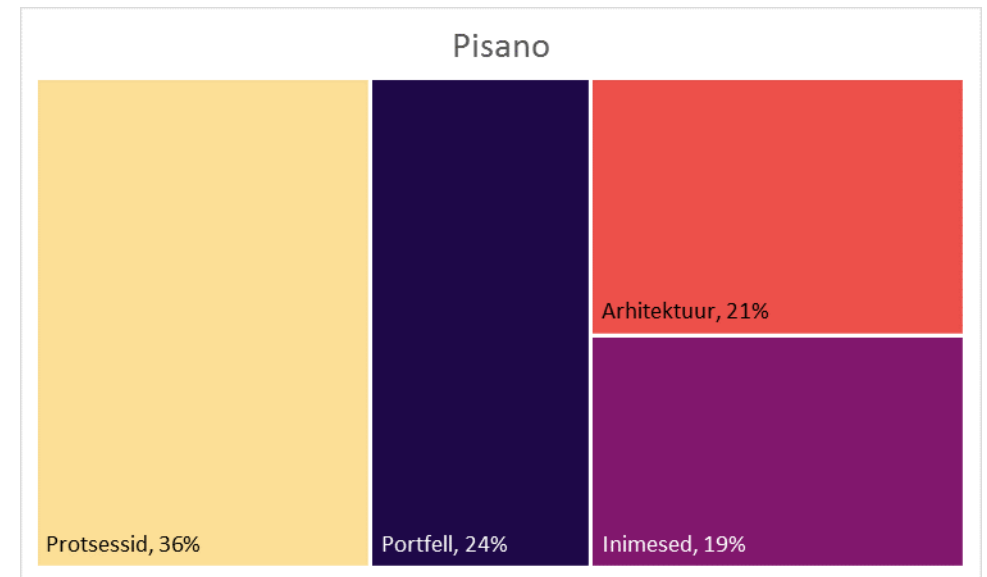


Pisano (2012) on välja toonud ettevõtete arengustrateegia neli olulist komponenti: arhitektuur, portfell, inimesed ja protsess.

Ettevõtted rakendavad enamasti kõiki komponente kuid erinevate proportsioonide ja rõhuasetustega.

Eesti ettevõtete mitmese juhtumiuuringu küsitlusvalimis esinenud teksti analüüsi põhjal domineerib **protsessile orienteeritus**.

Strateegilise edutegurina pööratakse vähim tähelepanu inimfaktorile.



## Kokkuvõte (1)

- Tootlikkuslõhe kõrgelt arenenud riikidega on märkimisväärne ning visa vähenema.
- Majanduskasvu peamiseks allikaks on tööjõu tootlikkus, mida tõstab tehnoloogia kasutuselevõtt, tootmistegurite tõhus rakendamine ja progress mõtlemises ning tehnoloogias.
- Eesti majanduse kapitaliinvesteeringud on suhteliselt kõrged, kuid tähelepanu intellektuaalomandile ning teadus- ja arendustegevusele on madal.
- Eesti ettevõtete tunnetatud investeerimistakistuste määr on sarnane EL keskmisega, hoiakud on positiivsemad võrreldes Kesk- ja Ida-Euroopa riikidega, kuid oluliselt negatiivsemad Põhjamaadega võrreldes.
  - Suurima takistusena nähakse kvalifitseeritud tööjõu kättesaadavust ning nõudluse ebakindlust

## Kokkuvõte (2)

- Eestis on hinnanguliselt automatiseeritavad ligi pool tänastest töödest.
  - Suurim on automatiseerimise potentsiaalne mõju töötlevas tööstuses, majutuses ja toitlustuses, jaekaubanduses, veonduses ja laonduses.
  - Vähim automatiseeritavad on tervishoid ja haridus.
- Väärtusloome arengumudel rõhutab vajadust tõsta tegevuse rahvusvahelist haaret ning investeringuid inimkapitali, teadmusesse ja intellektuaalsesse kapitali jõudmaks kõrgemale väärtusloome astmele.
- Eesti ettevõtete arengustrateegilised valikud on valdavalt protsessikesksed, eesmärgistatakse tootmisefektiivsust.
  - Inimfaktor omab väiksemat strateegilist prioriteeti.
  - Avaliku sektori investeringutena nähakse pigem investeringuid infrastruktuuri ja tööjõu oskustesse, mitte investeringuid sotsiaalsfääri ja ühiskonna laiemasse heaolusse.
- Eesti jaoks on esmatähtis väärtusloome kasv läbi järjekindlate investeringute tarka majandusse ja ühiskonda.

The logo features the letters 'TTU' in a bold, maroon font, followed by a maroon chevron pointing to the right. To the right of the chevron is the number '100' in a bold, black font. Two diagonal lines, one maroon and one black, intersect at the center of the logo, forming an 'X' shape that extends across the page.

**TTU** > **100**

TALLINNA TEHNIKAÜLIKOOL  
Ehitajate tee 5, 19086 Tallinn  
Tel 620 2002 (E-R 8.30–17.00)  
[ttu@ttu.ee](mailto:ttu@ttu.ee)

[ttu.ee](http://ttu.ee)