

UURING 2022

# Tulevikukindla maksustruktuuri arvutuste metoodika

Tulevikukindla maksustruktuuri uurimissuund

Magnus Piirits



ARENGUSEIRE  
KESKUS

Riigikogu juures tegutsev sõltumatu mõttekoda

# Tulevikukindla maksustruktuuri arvutuste metoodika

## Uuring

Autor: Magnus Piirits

Keeletoimetus: Heleene Aas

Kujundus: Lennuk

Uuring on osa Arenguseire Keskuse tulevikukindla maksustruktuuri seiretööst.

Uuringus sisalduva teabe kasutamisel palume viidata allikale: Piirits, M. (2022). Tulevikukindla maksustruktuuri arvutuste metoodika. Uuring. Tallinn: Arenguseire Keskus.

Arenguseire Keskuse uuringud

ISSN 2733-337X (pdf)

Loe ka teisi tulevikukindla maksustruktuuri uurimissuunas ilmunud töid  
[www.arenguseire.ee](http://www.arenguseire.ee).

Arenguseire Keskus on ühiskonna ja majanduse pikaajalisi arenguid analüüsiv mõttekoda Riigikogu juures. Meie missioon on aidata kaasa tulevikku vaatavale poliitikakujundusele.

Veebruar 2022

## Sisukord

1. Tulevikukindla maksustruktuuri mudel .....	4
2. Baasstsenaarium .....	4
3. Stsenaarium "Digitaalne maailm" .....	7
3.1. Kinnisvaramaks (alates 2023) .....	8
3.2. Füüsilise isiku tulumaks 30% ja maksuvabastus seotud 1,25-kordse miinimumpalgaga (alates 2023) .....	10
3.3. Traditsiooniline ettevõtete kasumi tulumaks 30% (alates 2023) .....	10
3.4. Sotsiaalmaksumäära langemine 33%-lt 13%-le (alates 2023) .....	11
4. Stsenaarium "Võrdne start" .....	11
4.1. Varamaks (alates 2023) .....	11
4.2. Astmeline tulumaks (alates 2023) .....	12
4.3. Sotsiaalmaksulagi (alates 2023) .....	14
5. Stsenaarium "Keskonnakriis" .....	14
5.1. Automaks (alates 2023 ja 2025) .....	14
5.2. Heitkoguste kauplemisüsteemi laienemine transpordile ja elamutele (alates 2026) .....	18
5.3. Traditsiooniline ettevõtete tulumaks koos teadus- ja arendustegevuse maksukrediidiga (alates 2023) .....	20

## 1. Tulevikukindla maksustruktuuri mudel

Tulevikukindla maksustruktuuri mudel on agregeeritud mudel, mille aluseks on Rahandusministeeriumi pikaajaline maksumudel.

Mudeli sisenditeks on pikaajaline makromajanduse prognoos, rahvastikuprognoos, rahvastiku senine areng (rahvaarv, leibkondade arv, keskmise leibkonna suurus jt), Rahandusministeeriumi sügisprognoos, sõidukite statistika, ettevõtlusstatistika, ehtisregistri info, kinnisvara müügiinfo, Eesti leibkondade finantskäitumise ja tarbimisharjumuste uuring ning EUROMOD. Mudeliga hinnatakse eelarvelisi mõjusid senise maksusüsteemi jätkumisel ja igas stsenaariumis aastani 2035.

Tabel 1. Kasutatud andmed

Kasutatud andmed	Periood	Allikas	Link
<b>Pikaajaline makromajanduse prognoos</b>	Kuni 2020 ja prognoos kuni 2035	Rahandusministeerium	<a href="#">Link</a>
<b>Rahvastikuprognoos</b>	Kuni 2035	Eurostat	<a href="#">Link</a>
<b>Sotsiaalmaksubaas</b>	2019	EUROMOD	<a href="#">Link</a>
<b>Füüsilise isiku tulumaksu jaotus</b>	2019	EUROMOD	<a href="#">Link</a>
<b>Kinnisvara ruutmeetrite hulk</b>	2021	Ehtisregister	
<b>Sõidukite info</b>	2020	Transpordiamet	<a href="#">Link</a>
<b>Andmed varade kohta</b>	2013 ja 2017	Eesti leibkondade finantskäitumise ja tarbimisharjumuste uuring	<a href="#">Link</a>
<b>Teise samba info</b>	2021	Pensionikeskus	<a href="#">Link</a>
<b>Ettevõtete majandusnäitajad</b>	2010–2019	Statistikaamet	<a href="#">Link</a>
<b>Kinnisvara mediaanhind</b>	2021	Kinnisvaraportaali kv.ee	
<b>Kinnisvara omavate leibkondade osakaal</b>	2020	Eurostat	<a href="#">Link</a>
<b>Leibkondade hulk</b>	2020	Statistikaamet	<a href="#">Link</a>
<b>Sisemajanduse koguprodukt</b>	2020	Eurostat	<a href="#">Link</a>
<b>Energiatarbimise prognoos</b>	Kuni 2035	Eesti Keskkonnauuringute Keskus	
<b>Sõidukite läbisõit</b>	2014–2019	Maanteeamet	<a href="#">Link</a>
<b>Transpordisektori energiabilanss</b>	2018–2020	Statistikaamet	<a href="#">Link</a>
<b>Riikide toetused teadus- ja arendustegevuseks</b>	2010–2018	OECD	<a href="#">Link</a>

Allikas: autori koostatud.

Arvutustes on eristatud makse, mis laekuvad kohalikele omavalitsustele, aga lõplike tulemuste esitlemisel on kohalike omavalitsuste ja riigieelarve tulud kokku liidetud. Järgnevalt on kirjeldatud iga stsenaariumi eeldusi ja arvutuskäike.

## 2. Baasstsenaarium

Baasstsenaariumi maksud ja tasud on jagatud kaheks:

- 1) maksud, mis jäävad kõikides stsenaariumides samade eeldustega ja ei muutu;
- 2) maksud, mida teistes stsenaariumides muudetakse.

Esimesse rühma kuuluvad käibemaks, alkoholiaktsiis, tubakaaktsiis, pakendiaktsiis, elektriaktsiis, raskeveokimaks, hasartmängumaks, saastetasud, vee erikasutustasu, väiksemad kohalike omavalitsuste maksud, töötuskindlustusmaks ja muud tuluallikad.

Teise rühma kuuluvad kütuseaktsiis, maamaks, füüsilise isiku tulumaks, juriidilise isiku tulumaks, sotsiaalmaks ja stsenaariumides nimetatud uued maksud.

2021. aasta maksutulude hindamisel on arvestatud Rahandusministeeriumi maksutulu sügisprognosisega.

Kütuseaktsiisi, alkoholiaktsiisi, tubakaaktsiisi, pakendiaktsiisi, elektriaktsiisi ja raskeveokimaksu on edaspidi kasvatatud makromajanduse pikaajalise prognoosi SKP kasvuga ning koefitsiendiga, mis on arvatud Rahandusministeeriumi pikaajalise eelarvemudelist perioodi 2025–2035 kohta. Alloleva valemi järgi on arvatud iga soovitud maksu ( $\beta$ ) koefitsient. Selleks on igal aastal ( $t$ ) leitud maksu kasv jagatud SKP kasvuga ja seejärel on leitud perioodi 2025–2035 keskmine.

$$Koeffitsient_{\beta} = \frac{\sum_{t=2025}^{2035} \frac{Maksu\ kasv_{\beta,t}}{SKP\ kasv_t}}{11}$$

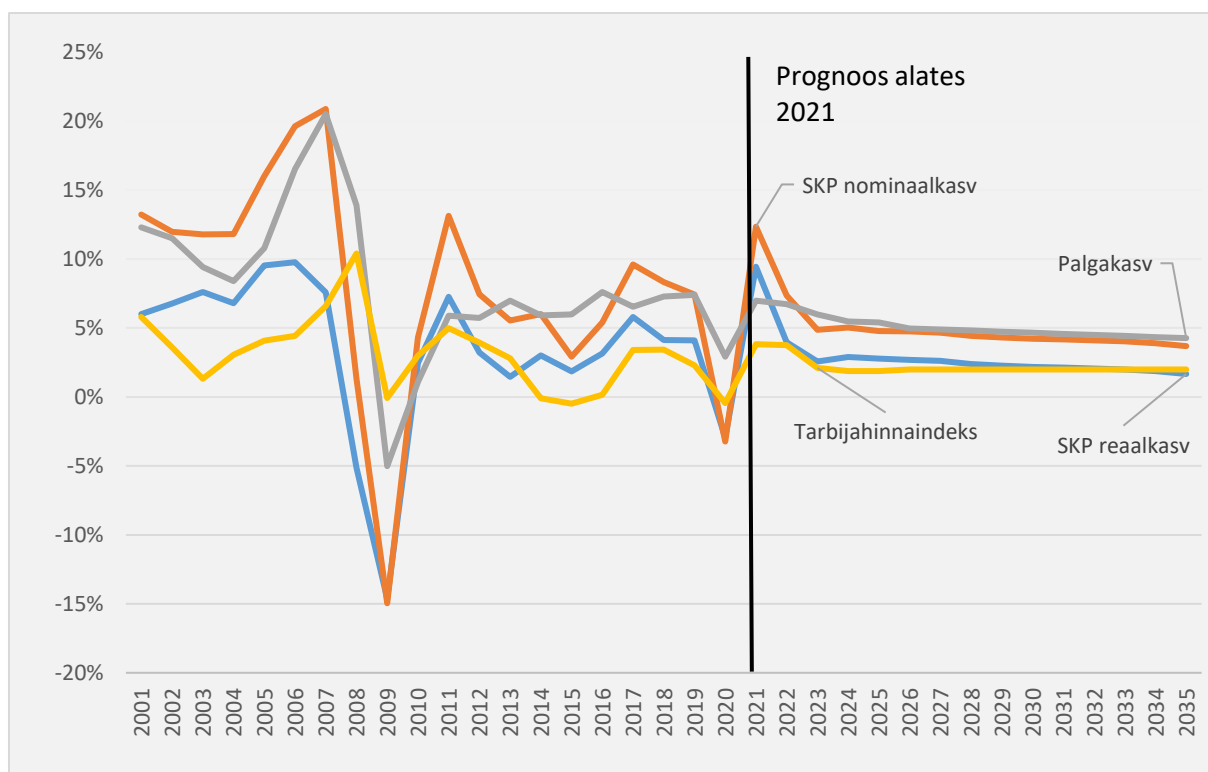
Tabel 2. Maksulaekumise kiirus (koefitsient) võrreldes SKP kasvuga

Maks, aktsiis	Koefitsient
Alkoholiaktsiis	0,85
Tubakaaktsiis	0,39
Pakendiaktsiis	1,00
Elektriaktsiis	0,49
Raskeveokimaks	0,83
Hasartmängumaks	0,55
Kütuseaktsiis	0,62

Allikas: autori arvutused.

Aastatel 2022–2035 laekuvate maksude prognoosimiseks on korrutatud eelneva aasta maksulaekumine vastava aasta SKP nominaalse kasvuga ja tabelis 2 märgitud maksu koefitsiendiga.

Käibemaksu prognoosimiseks on kasutatud SKP reaalsel kasvu (vt joonis 1). Saastetasude, vee erikasutustasu, kohalike omavalitsuste väiksemate maksude ja maamaksu kasvu prognoosimiseks on kasutatud SKP nominaalset kasvu.



Joonis 1. Rahandusministeeriumi pikaajaline majandusprognosis

Allikas: Rahandusministeerium.

**Töötuskindlustusmaksu** prognoosimiseks on kasutatud pikaajalise prognoosi keskmist palka, hõivatud inimeste hulka ja töötuskindlustushüvitise maksemäära. Nimetatud komponendid on omavahel korrutatud ja leitud töötuskindlustusmaksu laekumine.

**Füüsilise isiku tulumaksu** laekumise arvutamiseks on kasutatud registripõhise EUROMOD-i sisendandmete sissetulekute jaotust neljas sissetulekugrupis: 0 kuni 500 eurot, 500 kuni 1200 eurot, 1200 kuni 2100 eurot ja üle 2100 euro (vt tabel 3).

Tabel 3. Inimeste jagunemine sissetulekugruppide järgi ja iga grupi keskmine brutosissetulek 2019. aastal

Sissetulekugrupp	Inimesi	Osakaal	Keskmine sissetulek
0–500 eurot	355 400	34,5%	300 eurot
500–1200 eurot	368 300	35,7%	770 eurot
1200–2100 eurot	205 400	19,9%	1560 eurot
2100+ eurot	101 600	9,9%	4280 eurot
<b>Kokku</b>	<b>1 030 700</b>	<b>100%</b>	<b>1110 eurot</b>

Allikas: autori arvutused, EUROMOD (tunnus ils\_origrepy).

Edaspidiseks on eeldatud, et püsima jääb iga sissetulekugrupi osakaal, aga muutub inimeste absoluutne hulk vastavalt rahvastikuprognosis kogu Eesti rahvaarvu prognoositud muutusele ([EUROPOP2019 prognoos](#)). Maksuvaba summa ei jää kuni aastani 2035 püsima 500 euro peale, vaid on palgakasvuga indekseeritud. Ülejäänud astmed tõusevad samas absoluutarvu nagu maksuvaba summa, näiteks maksuvaba tõus 530 euroni tõstab 1200 euro piiri 1230 euroni.

Kui on teada iga sissetulekugrupi sissetulek ( $ST_{\gamma,t}$ ), suurus ( $inimesi_t$ ) ja maksuvaba summa ( $TMV_{\gamma,t}$ ), on vaja arvestada teise samba sissemaksega, töötuskindlustusmaksuga ja tulumaksutagastustega. Kuna igas sissetulekugrupis on inimesi, kes ei ole liitunud või oma vanuse tõttu ei ole enam liitunud teise sambaga, on EUROMOD-i andmetele tuginedes arvatud nende inimeste osakaal ( $K_{\mu,\gamma}$ ), kes on igas sissetulekugrupis teise sambaga liitunud (vt tabel 4). Kuna 2021. aastal loobus üle 170 000 inimese

teise samba sissemaksetest ([Pensionikeskus](#)), on edaspidi kõikides sissetulekugruppides teise sambaga liitunute osakaal madalam. Sama loogika alusel on leitud ka töötuskindlustusmaks tasujate osakaal sissetulekugruppides ( $K_{\theta,\gamma}$ ).

Igas sissetulekugrupis on kasutatud sissetulekugrupi keskmist tulumaksuvaba summat ( $TMV_{\gamma,t}$ ). Kui sissetulekugrupi keskmisest sissetulekust ( $ST_{\gamma,t}$ ) on maha võetud teise samba sissemaks, töötuskindlustusmaks ja tulumaksuvaba summa, korrutatakse alles jäänud summa tulumaksu määraga ( $TMM$ ). Kuna agregeeritud andmete mudelis ei ole inimese spetsiifilisi näitajaid, näiteks teavet selle kohta, milliseid maksutagastusi inimene saab, siis selleks on leitud EUROMOD-i kasutades kordaja ( $K_{\varepsilon,\gamma}$ ). Iga sissetulekugrupi aastane tulumaks korrutatakse leitud kordaja ja kogu maksutulu korrigeerimise koefitsiendiga ( $K_{\eta}$  väärtusega 1,05) läbi.

$$Tulumaks_t = \sum_{\gamma=1}^4 (ST_{\gamma,t} - 2\% \times ST_{\gamma,t} \times K_{\mu,\gamma} - 1,6\% \times ST_{\gamma,t} \times K_{\theta,\gamma} - TMV_{\gamma,t}) \times TMM \times 12 \times inimesi_t \times K_{\varepsilon,\gamma} \times K_{\eta}$$

Tabel 4. Teise samba liitunud inimeste ja töötuskindlustusmaks tasujate osakaal ning erindite korrigeerimise koefitsient igas sissetulekugrupis

Sissetulekugrupp ( $\gamma$ )	Teise samba sissemaksete tegijate osakaal enne aastat	Teise samba sissemaksete tegijate osakaal pärast aastat	Töötuskindlustusmaks tasujate osakaal ( $\theta$ )	Erindite korrigeerimise koefitsient ( $\varepsilon$ )
0–500 eurot	39%	22%	27%	-
500–1200 eurot	62%	46%	72%	0,93
1200–2100 eurot	80%	64%	93%	0,93
2100+ eurot	81%	64%	90%	0,68

Allikas: autori arvutused EUROMOD-i andmetel.

**Juriidilise isiku tulumaksu** arvutamiseks on esmalt hinnatud viimase 10 aasta (2010–2019) jooksul makstud dividendide summat nominaalse SKP-ga. Makstud dividendide osakaal on olnud vahemikus 4,4–7% SKP-st. Edaspidiseks on eeldatud, et jaotatud kasumite osakaal SKP-st jääb 10 aasta keskmisele tasemele (5,7%). Väljamakstud kasumite summalt on arvatud juriidilise isiku tulumaks.

**Sotsiaalmaksu** laekumise arvutamiseks on kasutatud algandmetena EUROMOD-i andmetele tuginedes sotsiaalmaksu tasuvate inimeste hulka ja nende keskmist sotsiaalmaksu arvestamise summat (1090 eurot) 2019. aastal. Arvutused on tehtud eraldi pensionikindlustuse (752 000 inimest) ja ravikindlustuse (757 900 inimest) jaoks. Keskmist sotsiaalmaksu arvestamise summat on edaspidi korrigeeritud keskmise palga kasvu prognoosiga ja inimeste hulka 15–74-aastaste vanusegruppi kuuluvate inimeste hulga muutusega. Sotsiaalmaksu pensionikindlustuse osast on maha arvatud teise sambasse minev osa.

### 3. Stsenaarium ”Digitaalne maailm”

Lisaks 2021. aastal kehtivale maksusüsteemile on selles stsenaariumis järgmised maksumuudatused:

- kinnisvaramaks;
- füüsilise isiku tulumaks 30% ja maksuvabastus võrdsustub 1,25-kordse miinimumpalgaga;
- traditsiooniline ettevõtete kasumi tulumaks 30%;
- sotsiaalmaksu määrade langemine 33%-lt 13%-le.

### 3.1. Kinnisvaramaks (alates 2023)

Kinnisvaramaks on selles stsenaariumis liidetud maamaksuga. Seda selleks, et edaspidi oleks ühtne kinnisvaramaks, mis katab ära nii elamumaa, ärimaa kui ka maatulundusmaa jt.

**Määr:** 0,1% kinnisvara väärtusest.

**Kinnisvara liigid:** korterid (elupinnad: 11200<sup>1</sup>), eramud (elupinnad: 11100) ja äripinnad (mitteeluruumid: 12100 majutus- ja toitlustushooned; 12200 büroohooned; 12300 kaubandus- ja teenindushooned; 12400 transpordihooned; 12500 tööstus- ja laohooned; 12600 meelelahutus-, haridus-, tervishoiu- ja muud avalikud hooned; 12700 muud mitteelamud).

#### Andmeallikad:

- ehisregister – kinnisvara ruutmeetrite hulk Eestis ehitise otstarbe (kortерid, eramud, äripinnad) ja ehitusaasta kaupa;
- kinnisvaraportaali kv.ee – kinnisvara ruutmeetri mediaanhinnad ehitise otstarbe (kortерid, eramud, äripinnad) ja ehitusaasta kaupa (16.09.2021 seisuga);
- väärtuse valideerimiseks Eesti leibkondade finantskäitumise ja tarbimisharjumuste uuring (*Household Finance and Consumption Survey*, edaspidi HFCS).

#### Arvutuskäik

Esimeseks etapiks on 2021. aasta kinnisvara väärtuse hindamine kinnisvara liigist lähtuvalt: korterid, eramud ja äripinnad. Väärtuse hindamise aluseks on kinnisvara ruutmeetrite arv ([ehisregister](#)) ja ruutmeetri hind. Lisaks kinnisvara liigile on eristatud kinnisvara ehitusaastat (ehitatud enne 1918. aastat, 1919–1945, 1946–1960, 1961–1970, 1971–1980, 1981–1990, 1991–2000, 2001–2010, 2011–2020, 2021+). Kortерite ruutmeetreid on kokku 26,4 miljonit, eramute ruutmeetreid 22,9 miljonit ja äripindade ruutmeetreid 44,6 miljonit (vt tabel 5).

Tabel 5. Ehitiste ruutmeetrite hulk (tuhandetes) ehitusaasta ja liigi kaupa

Liik	–1918	1919–1945	1946–1960	1961–1970	1971–1980	1981–1990	1991–2000	2001–2010	2011–2020	2021+	Kokku
Kortерid	650	1261	2074	4228	5761	6235	1886	1962	2156	215	26 427
Eramud	2406	3832	2826	1840	1941	2331	3085	2110	2399	144	22 913
Äripinnad	2241	2304	2522	4664	6977	6065	5924	7594	5889	378	44 557

Allikas: ehisregister.

16. septembril 2021 on kinnisvaraportaalist kv.ee tehtud väljavõtte kinnisvara müügihindadest ja on leitud ruutmeetri mediaanhind iga kinnisvaraliigi kohta.

Tabel 6. Ehitiste ruutmeetri mediaanhinnad eurodes ehitusaasta ja liigi kaupa (16.09.2021 seisuga)

Liik	–1918	1919–1945	1946–1960	1961–1970	1971–1980	1981–1990	1991–2000	2001–2010	2011–2020	2021+
Kortерid	2205	2471	1514	1430	1298	1364	1334	2410	2809	2935
Eramud	381	481	625	520	650	664	811	1419	1626	1664
Äripinnad	485	930	430	232	136	193	457	1161	1885	2613

Allikas: kinnisvaraportaal kv.ee.

Need näitajad on omavahel korrutatud ja on leitud kinnisvara väärtus liigi ja ehitusaasta kaupa. Selle hinnangu järgi on 2021. aastal Eesti kortерite, eramute ja valitud ärikinnisvara koguväärtus 93 miljardit

<sup>1</sup> Arvud tähistavad peamise kasutusotstarbe gruppi.



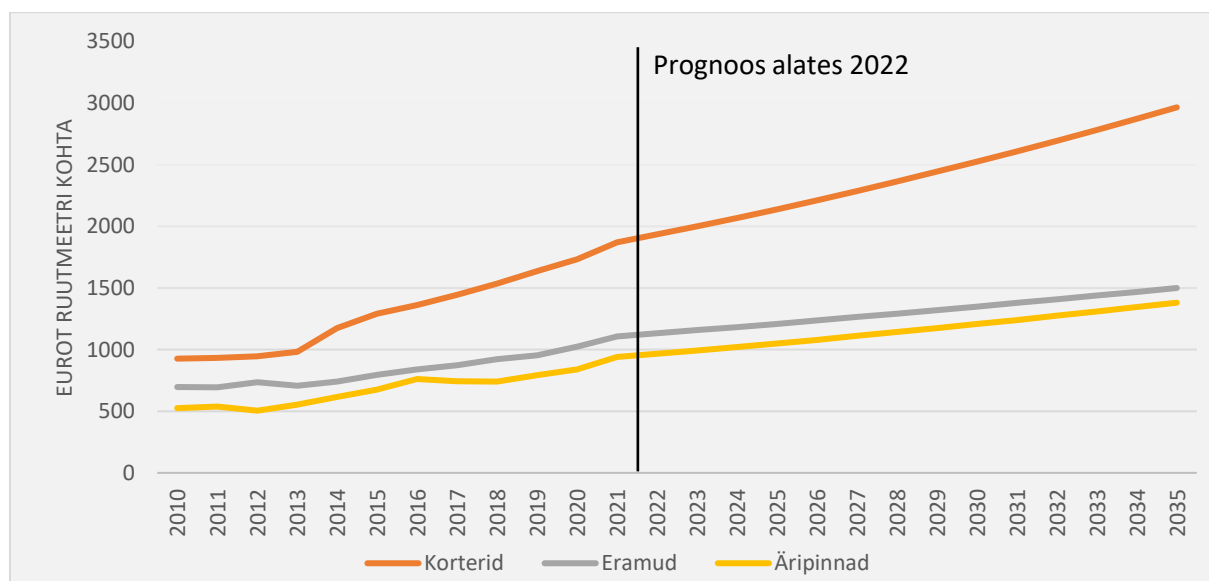
eurot: korterid 44 miljardit eurot, eramud 18 miljardit eurot ja äripinnad 31 miljardit eurot. Teatud ulatuses on see ülehinnang, sest kinnisvaraportaalis kv.ee olevad hinnad ei ole lõplikud müügihinnad.

Kinnisvara väärtuse prognoosimiseks kuni aastani 2035 on hinnatud kinnisvara kasvu ja SKP kasvu omavahelist liikuvust. Selleks on kasutatud kinnisvaraportaalis kv.ee olevate kinnisvarahindade indeksit ajaperioodil 2010–2021. Selle info põhjal on leitud kolme kinnisvaraliigi lõikes (korterid, eramud ja äripinnad) aastased kasvud, mida on võrreldud SKP nominaalse kasvuga ja leitud keskmiste kasvude osakaal (korterite hinnad on kasvanud 98% ulatuses SKP-ga, eramud 64% ja äripinnad 82%). Seejärel on kinnisvara väärtus korrutatud kinnisvara aastase maksumääraga (0,1%).

## Maksuvabastused

HFCS-i järgi oli 2017. aastal leibkondade kinnisvara mediaanväärtuseks 56 000 eurot. Mediaanväärtust on edaspidi kasvatatud SKP kasvuga. Maksuvabastus oleks sellisel juhul 2023. aastal 81 eurot, mis on mediaanväärtuselt 0,1% (mediaanväärtus oleks 81 000 eurot). Maksuvabastus on igale leibkonnale. 2020. aastal oli Eestis leibkondi 626 000 ja 81,4% nendest omas kinnisvara ([Eurostat](#)). Aastaks 2035 kasvab leibkondade arv 647 000-ni, sest on eeldatud, et keskmise leibkonna suurus väheneb 2021. aasta 2,1-lt inimeselt kahe inimeseni.

Maksuvabastuse arvutamisel on arvestatud lisaks leibkondade arvule ja kinnisvaraomanike hulgale veel nende leibkondade proportsiooni, kes ei saa täies ulatuses maksuvabastust (41%) kasutada, ja nende kinnisvara keskmise väärtuse osakaalu maksimaalsest vabastusest (47%). Edaspidistes arvutustes jäävad need proportsioonid samaks.



Joonis 2. Kinnisvara ruutmeetri hinnad liigi kaupa

Allikas: autori arvutused kinnisvaraportaali kv.ee andmetel.

Seega mõjutab kinnisvaramaksu laekumist kinnisvara väärtuse muutus, aga kinnisvara ruutmetrite hulk ei muutu (prognooside järgi rahvaarv väheneb, aga leibkondade eluruumide keskmine ruutmetrite arv kasvab).

### 3.2. Füüsilise isiku tulumaks 30% ja maksuvabastus seotud 1,25-kordse miinimumpalgaga (alates 2023)

Füüsilise isiku tulumaksu laekumise arvutamiseks on kasutatud sarnast arvutuskäiku nagu baasstsenaariumis. Kuna maksuvaba miinimum tõuseb, on leitud uus sissetulekugruppide jaotus ja keskmine sissetulek (vt tabel 7). Selleks on kasutatud registripõhise EUROMOD-i sisendandmeid.

Tabel 7. Inimeste jagunemine sissetulekugruppide järgi ja iga grupi keskmine brutosissetulek 2019. aastal

Sissetulekugrupp	Inimesi	Osakaal	Keskmine sissetulek
0–730 eurot	508 700	49,3%	380 eurot
730–1430 eurot	324 300	31,5%	1070 eurot
1430–2330 eurot	138 800	13,5%	1970 eurot
2330+ eurot	59 000	5,7%	5670 eurot
<b>Kokku</b>	<b>1 030 700</b>	<b>100%</b>	<b>1110 eurot</b>

Allikas: autori arvutused, EUROMOD (tunnus ils\_origrepy).

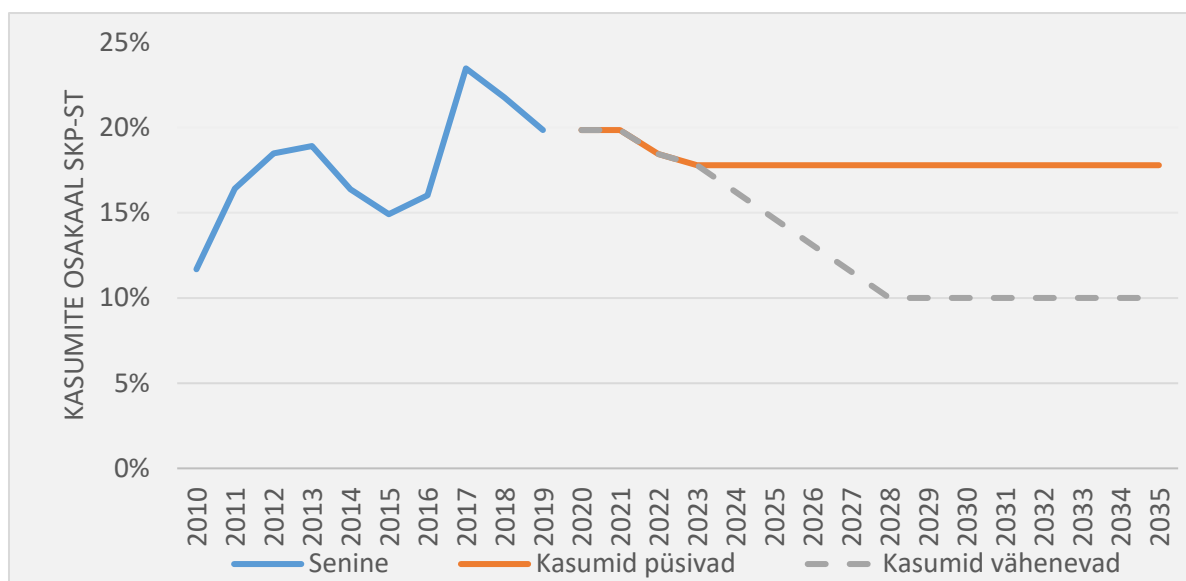
Muutub ka tulumaksumäär. Edaspidi on 20%-lise tulumaksumäära asemel 30%. Kuna stsenaariumis „Digitaalne maailm“ tulumaksumäär kasvab ja sotsiaalmaks langeb 33%-lt 13%-le ning eeldatakse, et inimeste netosissetulek ei vähene, peab inimeste brutopalk kasvama 14,3%. Brutopalkade suurenendus on tehtud aastal 2023.

### 3.3. Traditsiooniline ettevõtete kasumi tulumaks 30% (alates 2023)

Võrreldes baasstsenaariumiga maksustatakse edaspidi kogu ettevõtete kasum (20% asemel 30%).

Aluseks on võetud ettevõtlusstatistikast aruandeaasta kasum ([Statistikaamet](#)), millest on kahjumid maha arvatud. Alates 2010. aastast kuni 2019. aastani on kasumite osakaal SKP-st jäänud vahemikku 11,7–23,5%. Selle perioodi keskmine oli 17,8%.

Juriidilise isiku tulumaksu arvutamiseks on esmalt hinnatud viimase 10 aasta (2010–2019) jooksul makstud dividendide summat nominaalse SKP-ga. Makstud dividendide osakaal on olnud vahemikus 4,4–7% SKP-st. Edaspidiseks on eeldatud, et jaotatud kasumite osakaal SKP-st jääb 10 aasta keskmisele tasemele (5,7%). Väljamakstud kasumite summalt on arvatud juriidilise isiku tulumaks. Eeldatakse, et aastaks 2035 on kaks kasumite osakaalu stsenaariumit: 1) perioodil 2023–2035 on kasumite osakaal 17,8% SKP-st või 2) perioodil 2023–2028 langeb kasumite osakaal 17,8%-lt 10%-le ja edaspidi jääb suhe 10%-le püsima (vt joonis 3).



Joonis 3. Ettevõtete kasumite (kahjumid on maha arvatud) osakaal SKP-st

Allikas: autori arvutused, Statistikaamet.

Eelnevalt kirjeldatud põhimõtte järgi on kuni aastani 2035 arvatud kasumid, mis on seejärel korrutatud läbi 30%-lise tulumaksumääraga.

### 3.4. Sotsiaalmaksumäära langemine 33%-lt 13%-le (alates 2023)

2023. aastal kasvab nii füüsilise isiku tulumaksumäär kui ka juriidilise isiku maksumäär ja maksustamise maksubaasi suurus. Füüsilise isiku tulumaksumäära kasvuga laekuks 2023. aastal riigieelarvesse 1,3 miljardit eurot enam ja juriidilise isiku tulumaksu kasvuga 1,3 miljardit eurot enam, kui kasumid ei lange osakaaluna SKP-st. Kui kasumid langevad, laekub 2028. aastal üle 600 miljoni euro enam, kui laekuks jaotatud kasumite maksustamisega. 2023. aastal on sotsiaalmaksu laekumiseks prognoositud üle 3,7 miljardi euro. Füüsilise ja juriidilise isiku tulumaksu suurema laekumisega saab sotsiaalmaksu langetada peaaegu 23 protsendipunkti ja edaspidi oleks sotsiaalmaksumääraks 10%. Kuna pikka aega on oht, et kasumite osakaal langeb ja riik vajab lisatulusid, langetatakse sotsiaalmaksumäära selles stsenaariumis 13%-ni. Selliselt oleksid tööjõukulud madalamad. Arvutustes ei ole arvestatud maksusüsteemi muutmise kaasneva SKP kasvu muutusega.

## 4. Stsenaarium "Võrdne start"

Lisaks 2021. aastal kehtivale maksusüsteemile on selles stsenaariumis järgmised maksumuudatused:

- varamaks;
- astmeline tulumaks;
- sotsiaalmaksulagi.

### 4.1. Varamaks (alates 2023)

Varamaks koosneb kahest komponendist: kinnisvaramaksust ja muu vara maksust. Kinnisvaramaks on arvatud samamoodi nagu alapeatükis 3.1. Muu vara maksu alusandmed on pärit HFCS-ist. Muu vara moodustavad ettevõtlusvarad, hoiused, sõidukid, finantsvarad ja väärisesemed. Arvutuste aluseks on 2017. aasta andmed (vt tabel 8).

Tabel 8. Leibkondade keskmised brutovarad (tuhandetes eurodes) liigi kaupa 2013. ja 2017. aastal

Vara liik	2013. aastal	2017. aastal	Aastane kasv
<b>Ettevõtlusvarad</b>	18,7	27,7	10,3%
<b>Hoiused</b>	7,3	9,8	7,6%
<b>Sõidukid</b>	4,2	3,0	-8,1%
<b>Finantsvarad</b>	2,6	2,9	6,4%
<b>Väärisesemed</b>	0,7	0,7	0%
<b>Kokku</b>	33,5	44,1	7,1%

Allikas: HFCS.

Leibkondade varade esialgseks punktiks on 2017. aasta andmed. Kuna perioodil 2013–2017 kasvas majandus keskmiselt 6% ja muud varad 7,1% aastas, kasvavad ka edaspidi muud varad majanduskasvust 1,19 korda kiiremini. See tähendab, et 4%-se majanduskasvu puhul kasvavad varad 4,78%. Varade kasvust on igal aastal maha arvestatud eelneva aasta varamaks. See tähendab, et 4,78% asemel kasvavad varad 4,76% (majanduskasv x 1,19 x (1 - 0,3%)).

2017. aastal oli 597 800 leibkonda ([Statistikaamet](#)), mis tähendab, et leibkondadel oli kokku 26,4 miljardit eurot muud vara. Prognoosi järgi kasvab 2023. aastaks leibkonna muu vara keskmine väärtus 68 000 euroni, mis kogu rahvastiku peale kokku on 42,8 miljardit eurot. Maksustades seda summat 0,3%-lise maksumääraga, on muu vara maksulaekumiseks 128,3 miljardit eurot.

#### 4.2. Astmeline tulumaks (alates 2023)

2021. aastal kehtivas füüsilise isiku tulumaksu süsteemis on *de facto* neli tulumaksu astet: kuni 500 eurot tulumaksuvaba, 500–1200 euro eest 20% tulumaksu, 1200–2100 euro eest 31,3% tulumaksu ja rohkem kui 2100 euro eest 20% tulumaksu. Sarnaselt baasstsenaariumile arvutatakse ka astmeline tulumaks, aga erinevate astmete ja määradega (vt joonis 4).

##### Astmed:

- 1. aste: kuni miinimumpalk;
- 2. aste: kuni kolmekordne miinimumpalk (ligikaudu keskmine palk);
- 3. aste: kuni kuuekordne miinimumpalk (ligikaudu kahekordne keskmine palk);
- 4. aste: alates kuuekordsest miinimumpalgast.

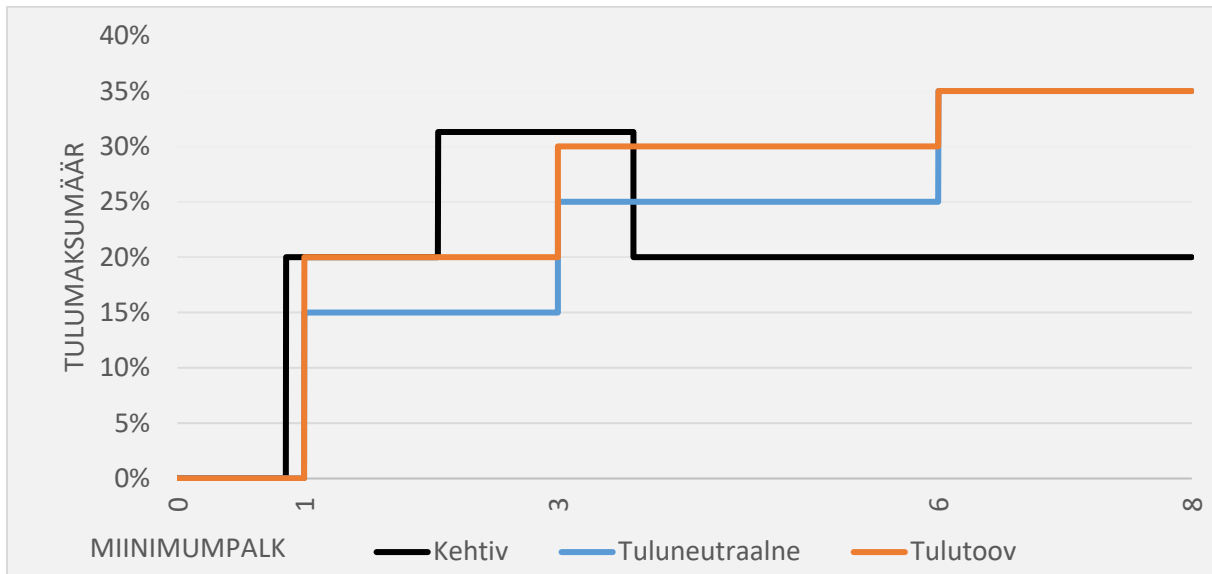
##### Astmete määrad:

- 1. aste: 0%;
- 2. aste: 15%;
- 3. aste: 25%;
- 4. aste: 35%.

Kui soovida tulumaksuga tulu kasvatada, on määrad järgmised:

- 1. aste: 0%;
- 2. aste: 20%;

- 3. aste: 30%;
- 4. aste: 35%.



Joonis 4. 2021. aastal kehtiva tulumaksusüsteemi ja astmelise tulumaksu maksuastmed

Allikas: autori koostatud.

Kuna maksuastmed muutuvad, on leitud uus sissetulekugruppide jaotus ja keskmine sissetulek (vt tabel 9). Selleks on kasutatud registripõhise EUROMOD-i sisendandmeid.

Tabel 9. Inimeste jagunemine sissetulekugruppide järgi ja iga grupi keskmine brutosissetulek 2019. aastal.

Sissetulekugrupp	Sissetulek 2019. aastal	Inimesi	Osakaal	Keskmine sissetulek
<b>Kuni miinimumpalk</b>	Kuni 584 eurot	416 200	40,4%	330 eurot
<b>1–3-kordne miinimumpalk</b>	584–1752 eurot	433 200	42,0%	990 eurot
<b>3–6-kordne miinimumpalk</b>	1752–3504 eurot	143 100	13,9%	2150 eurot
<b>Alates 6-kordsest miinimumpalgast</b>	Üle 3504 euro	38 100	3,7%	7160 eurot
<b>Kokku</b>		1 030 700	100%	1110 eurot

Allikas: autori arvutused, EUROMOD (tunnus ils\_origrepj).

Astmed on seotud miinimumpalgaga ja arvutuste tegemise ajaks oli teada miinimumpalk kuni 2021. aastani. Perioodi 2017–2021 miinimumpalga osakaal keskmisest palgast on võetud perioodi 2022–2035 eelduseks, see tähendab, et alates 2022. aastast moodustab miinimumpalk keskmisest palgast 38,6%.

Astmeline tulumaks on arvatud nii, et kõrgema palgaga inimene läbib enne kõik madalamad astmed ja alles seejärel maksab kõrgemat määra. Näiteks 2019. aasta sissetulekute näitel oleks 5000-eurose palgaga inimesel kõrgemate määradega astmeline tulumaks: 1. aste: kuni 584 eurot tulumaksuvaba; 2. aste: 585–1752 euro eest 20% tulumaksu; 3. aste: 1753–3504 euro eest 30% tulumaksu ja 4. aste: 3505–5000 euro eest 35% tulumaksu. Enne tulumaksustamist tuleks sarnaselt 2021. aastal kehtivale süsteemile arvestada ka teise samba sisse makse ja töötuskindlustushüvitisega. Lihtsuse huvides ja mitte arvestades praeguses näites teise samba sisse maksete ja töötuskindlustusmaksuga, oleks tulumaks: 1. aste: 0 eurot; 2. aste: 233,6 eurot; 3. aste: 525,6 eurot ja 4. aste: 523,6 eurot ning seega kokku 1282,8 eurot tulumaksuks. 2021. aastal kehtiva süsteemi järgi oleks tulumaks 1000 eurot (kui võrdluse ja lihtsuse huvides ei arvesta mahaarvamistega).

### 4.3. Sotsiaalmaksulagi (alates 2023)

Sotsiaalmaksulaega sotsiaalmaksu laekumist on eraldi arvutatud pensioni- ja tervisekindlustusele. Mõlemal juhul on vajalik teada sotsiaalmaksubaasi keskmist suurust ja inimeste hulka kuni kuuekordse miinimumpalgaga sissetulekugrupi puhul ning inimese hulka suurema kui kuuekordse miinimumpalgaga sissetulekugrupi puhul.

Tabel 10. Sotsiaalmaksu tasujate hulk ja maksubaasi keskmine suurus sissetulekute kaupa 2019. aastal

Sissetulekugrupp		Inimesi	Osakaal	Maksubaasi keskmine suurus
<b>Kuni</b>	<b>kuuekordne miinimumpalk</b>	691 600	96,7%	970 eurot
<b>Alates</b>	<b>kuuekordsest miinimumpalgast</b>	23 700	3,3%	4590 eurot

Allikas: autori arvutused, EUROMOD (tunnus *il\_sic\_basey*).

Kuna sotsiaalmaksu makseid teeb ka riik teatud inimeste eest, siis EUROMOD-i tunnuse *il\_sic\_basey* hulk varieerub kogu sotsiaalmaksu tasujate numbrist. Pensionikindlustuse puhul on erinevus 1,05 ja ravikindlustuse puhul 1,06. Sotsiaalmaksu laekumise arvutus on tehtud kahes osas: kuni kuuekordne miinimumpalk ja alates kuuekordsest miinimumpalgast. Esimese komponendi saamiseks on korrutatud inimeste hulk (2023. aastal 695 200), keskmine sotsiaalmaksustatav tulu (2023. aastal 1210 eurot), eelnevalt kirjeldatud erinevuse kordaja (1,05 või 1,06) ja maksumäär (20% pensionikindlustuse ja 13% ravikindlustuse komponendil). Teisel komponendil (alates kuuekordsest miinimumpalgast) on inimeste hulk väiksem (2023. aastal 23 800) ja sotsiaalmaksu summaks on kuuekordne miinimumpalk.

Esimene ja teine komponent on arvutatud nii sotsiaalmaksu pensionikindlustuse kui ka ravikindlustuse osa jaoks. Pensionikindlustuse osast on maha arvestatud teise sambasse minev summa. Teise samba sissemaksete arvutamisel on samuti arvestatud sotsiaalmaksulaega, see tähendab, et kogumispensionisse laekub väiksem summa.

## 5. Stsenaarium ”Keskonnakriis”

Lisaks 2021. aastal kehtivale maksusüsteemile on selles stsenaariumis järgmised maksumuudatused:

- kolmeosaline automaks;
- heitkoguste kauplemisüsteemi laienemine transpordile ja elamutele;
- traditsiooniline ettevõtte tulumaks koos teadus- ja arendustegevuse maksukrediidiga.

### 5.1. Automaks (alates 2023 ja 2025)

Automaks koosneb kolmest komponendist:

- registreerimisel CO<sub>2</sub>-st, mootorikütusest sõltuv maks – alates aastast 2023;
- CO<sub>2</sub>-põhine iga-aastane maks, mis oleneb lisaks CO<sub>2</sub> näitajale ka kasutatavast mootorikütusest – alates aastast 2023;
- läbisõidupõhine maks alates aastast 2025. Sõltub läbisõidust Tallinnas ja Tartus ning neist väljaspool. Lisaks sõltub veel tiptundidel läbitud kilomeetritest ummikute kohas.

## 1. Eestis registreerimise maks (alates 2023)

Registreerimise maksu maksaks kõik, kes registreerivad auto Eestis (ümberegistreerimisel ei pea tasuma).

Valem pärineb Hollandist ja koosneb kolmest komponendist:

- 2020. aastal oli baas 140 eurot (Hollandis oli 366 eurot, aga Hollandi SKP inimese kohta on 2,7 korda kõrgem);
- CO<sub>2</sub> komponent on astmeline ja astmed on (2020. aastal):
  - 0 g/km CO<sub>2</sub>; 0 eurot;
  - 1–86 g/km CO<sub>2</sub>; 1 euro iga g/km kohta;
  - 87–111 g/km CO<sub>2</sub>; 22 eurot iga g/km kohta;
  - 112–155 g/km CO<sub>2</sub>; 49 eurot iga g/km kohta;
  - 156–172 g/km CO<sub>2</sub>; 81 eurot iga g/km kohta;
  - 173–... g/km CO<sub>2</sub>; 161 eurot iga g/km kohta.
- diisli lisatasu oli 2020. aastal alates 77 g/km CO<sub>2</sub> iga g/km kohta 31 eurot.

$$Reg.maks = Baas_t + CO_{2_t} + Diisel_t$$

**Andmed:** Transpordiameti avaandmed uute registreerimiste kohta.

### Eeldused (2021–2035):

- Uute registreerimiste CO<sub>2</sub> näit: 2019. aastal oli Eestis uute sõidukite näitaja 130,1 g/km CO<sub>2</sub> ja 2020. aastal avaandmete arvutustega 127,1. Eeldatud on, et aastaks 2035 jõuab see näitaja 90-ni. Igal aastal väheneb CO<sub>2</sub> näitaja 2,5 ühiku võrra.
- Uute registreerimiste hulk püsib 2019. aasta tasemel. See tähendab, et uusi sõidukeid registreeritakse 35 734 (kategooriad L, M (v.a MS1 ja MS2) ja N) ja kasutatuid 32 588.
- Uute registreeritud sõidukite kütuseliik: eristatud on diiselautosid, mille hulk muutub vastavalt diiselautode koguhulga muutusele. Diiselautode hulk väheneb vastavalt Eesti Keskkonnauuringute Keskuse tehtud prognoosile diisliarbitrimise kohta.
- Baasosa kasv: 6 eurot aastas.
- CO<sub>2</sub> astmete väärtuste ja diisli lisatasu alguspunkti alanemine: 2 g/km aastas igal astmel.
- CO<sub>2</sub> astmete hinna kasv: 3. aste kasvab SKP nominaalkasvuga, 4.–6. astme absoluutne erinevus jääb 3. astmega samaks ja 2. aste moodustab alati 5% 3. astme väärtusest.
- Diisli lisatasu kasv: euro aastas.

### Näited:

- Toyota RAV4 2020. aasta, bensiin, 2,0 mootor, 129 kW, 128 g/km CO<sub>2</sub> (NEDC meetod).
  - Registreerimise maks: 140 + 1469 + 0 = 1609 eurot.
- Škoda Octavia 2020. aasta, bensiin, 1,5 mootor, 110 kW, 116 g/km CO<sub>2</sub> (NEDC meetod).
  - Registreerimise maks: 140 + 881 + 0 = 1021 eurot.
- Volkswagen Passat 2020. aasta, diisel, 2,0 mootor, 140 kW, 132 g/km CO<sub>2</sub> (NEDC meetod).
  - Registreerimise maks: 140 + 1665 + 1705 = 3510 eurot.
- Toyota Corolla 2020. aasta, hübriid (bensiin), 1,8 mootor, 72 + 37 kW, 83 g/km CO<sub>2</sub> (NEDC meetod).
  - Registreerimise maks: 140 + 83 + 0 = 223 eurot.

Maksulaekumise kalkuleerimiseks on esmalt arvatud uute sõidukite keskmise CO<sub>2</sub> näitajaga maksu summa, näiteks 2023. aastal on CO<sub>2</sub> näitaja 119,6 g/km, mille CO<sub>2</sub> komponendi hind on 1595 eurot.

Seejärel on sama näitaja arvatud esmregistreerimisel kasutatud sõidukite jaoks. Transpordiameti andmete põhjal on arvatud uute ja esmregistreeritud kasutatud autode CO<sub>2</sub> näitaja kordaja erinevus, milleks oli 2020. aastal 1,28 ( $K_\omega$ ). Kasutatud autode puhul on kordaja 1,52 ( $K_\psi$ ). On eeldatud, et see kordaja jääb ka edaspidi püsima. See tähendab, et 2023. aastal on esmregistreeritud kasutatud sõidukite CO<sub>2</sub> näitaja 152,8 g/km. Selle CO<sub>2</sub> komponendi keskmine hind on arvutuste kohaselt 2023. aastal 3209 eurot.

$$CO_{2t} = Sõidukid_{uued,t} \times keskmine maks_{uued,t} \times K_\omega + Sõidukid_{kasutatud,t} \times keskmine maks_{kasutatud,t} \times K_\psi$$

Registreerimise maksu viimaseks komponendiks on diisli lisatasu. Diisli lisatasu rakendub alates kindlast piirist ( $diisel_{piir_t}$ ), mis 2023. aastal on 71 g/km kohta. Ületavalt osalt peab iga grammi eest tasuma kindla lisatasu ( $lisatasu_t$ ), mis 2023. aastal on 34 eurot. Kõikide esmaste registreeritud autode ( $Sõidukid_{diisel_{uued,t}}$  ja  $Sõidukid_{diisel_{kasutatud,t}}$ ) keskmist CO<sub>2</sub> näitajat ( $Kesk_{CO_{2t}}$ ) on korrigeeritud väärtusega 1,2 ( $K_\chi$ ), mis tuleneb keskmise CO<sub>2</sub> näitaja ja kogu jaotuse pealt arvatud diisli lisatasu summa erinevusest.

$$Diisel_t = (Sõidukid_{diisel_{uued,t}} + Sõidukid_{diisel_{kasutatud,t}}) * lisatasu_t * (Kesk_{CO_{2t}} - diisel_{piir_t}) * K_\chi$$

## 2. CO<sub>2</sub>-põhine iga-aastane maks (alates 2023)

CO<sub>2</sub>-põhist maksu maksaks kõik, kelle sõiduk on Eesti registris.

Valem pärineb Luksemburgist ja koosneb kolmest komponendist:

- CO<sub>2</sub> näitaja;
- kasutatava kütuse kordaja:
  - diisel 0,9;
  - bensiin 0,6;
  - gaas 0,4 (lisatud Eesti mudelile).
- CO<sub>2</sub> näitaja kordaja: kuni 90 g/km eest on kordaja 0,5 ja edasi tõuseb iga 1 g/km kohta 0,01.

$$Aastane maks_t = CO_2 \times Kütusekordaja \times (0,5 + 0,01 \times \max(CO_2 - 90; 0))$$

### Näited:

- Toyota RAV4 2020. aasta, bensiin, 2,0 mootor, 129 kW, 128 g/km CO<sub>2</sub> (NEDC meetod).
  - Iga-aastane maks: 128 x 0,6 x (0,5 + 0,01 x (128 - 90)) = 68 eurot.
- Škoda Octavia 2020. aasta, bensiin, 1,5 mootor, 110 kW, 116 g/km CO<sub>2</sub> (NEDC meetod).
  - Iga-aastane maks: 116 x 0,6 x (0,5 + 0,01 x (116 - 90)) = 53 eurot.
- Volkswagen Passat 2020. aasta, diisel, 2,0 mootor, 140 kW, 132 g/km CO<sub>2</sub> (NEDC meetod).
  - Iga-aastane maks: 132 x 0,9 x (0,5 + 0,01 x (132 - 90)) = 109 eurot.
- Toyota Corolla 2020. aasta, hübriid (bensiin), 1,8 mootor, 72 + 37 kW, 83 g/km CO<sub>2</sub> (NEDC meetod).
  - Iga-aastane maks: 83 x 0,6 x 0,5 = 37 eurot.

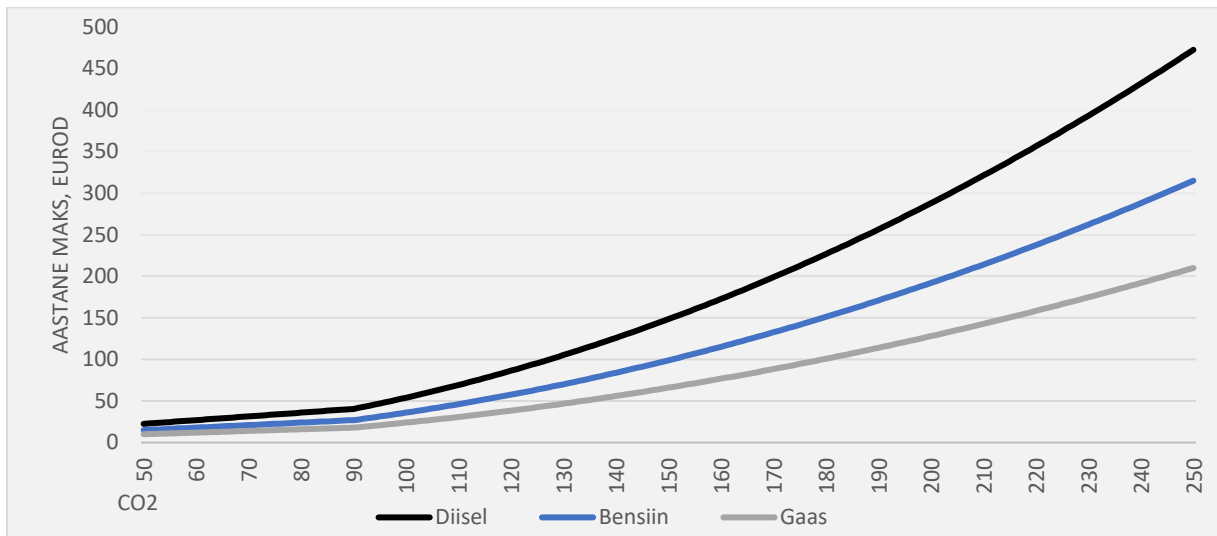
### Eeldused:

- Sõidukite hulk Eestis. Sõidukite hulk on tuletatud Eesti Keskkonnauuringute Keskuse pikaajalisest energiatarbimise prognoosist. Selleks on kasutatud bensiini ja diisli liitri energiamahutavust, sõidukite keskmist kütusekulu ja keskmist aastast läbisõitu.



- Sõidukite jaotus vastavalt kütusele.

Tänu iga-aastase automaksu viimasele komponendile ei ole automaks peale 90 g/km CO<sub>2</sub> lineaarselt kasvav, vaid kiirenevalt (vt joonis 5).



Joonis 5. Iga-aastane automaks kütuseliigi lõikes

Allikas: autori arvutused.

Iga-aastase automaksu komponendi maksulaekumise hindamiseks on aluseks võetud uute sõidukite keskmine CO<sub>2</sub> näitaja, mida on korrigeeritud 2020. aasta keskmise näitaja ja kõikide sõidukite keskmise CO<sub>2</sub> näitaja ( $K_v$ , mille väärtus on 1,33) erinevusega. Kuna iga-aastane automaks ei ole lineaarselt kasvav, on lisaks vaja kordajat ( $K_\tau$ ), mis seda arvesse võtaks (bensiiinautodel 1,6 ja diiselauteodel 1,68). Kogu maksulaekumise leidmiseks on eelnev korrutatud läbi sõidukite hulga kütuseliigi lõikes ( $Sõidukid_{t,kütus}$ ).

$$\begin{aligned}
 \text{Aastane maks}_t &= \sum_{kütus=1}^3 ((Kesk_{CO_2t} \times K_v \times K_{\tau,kütus}) \times Kütusekordaja_{kütus} \times (0,5 \\
 &+ 0,01 \times \max((Kesk_{CO_2t} - 90); 0))) \times Sõidukid_{t,kütus}
 \end{aligned}$$

### 3. Läbisõidupõhine maks (alates 2025)

Kuna järjest enam on elektriautosid, mis otseselt ise CO<sub>2</sub> ei väljasta, aga ka need autod kasutavad teid, mis vajavad hooldamist, on vajalik automaks, mis arvestab läbisõitu. Läbisõidupõhine automaksu maksaksid kõik, kes vähegi sõidavad. Läbisõidupõhine maks eeldab GPS-i lahendust, mis edastaks auto liikumise kohta piiratud hulga informatsiooni andmelattu, millele pääseb ligi ainult inimese enda soovil. Maksu kogutakse läbitud kilomeetrite eest, milles on diferentseeritud kilomeetrid, mis on läbitud suuremates linnades ja nendes teatud piirkonnas ja tiptunni ajal tehtud sõidud (n-ö ummikumaks).

#### Maksu parameetrid:

- Ühe kilomeetri hind 2019. aastal: 0,01 eurot. Edasi kasvab SKP nominaalkasvuga.
- Asukoha koefitsient: Tallinnas ja Tartus 1,5 ning mujal 0,5.
- Tiptunni koefitsient: Tallinnas ja Tartus teatud kellaajal ja kohas 15.

$$\begin{aligned} \text{Läbisõidupõhine automaks}_t &= (\text{läbisõit}_{\text{mitte-linnas},t} \times 0,5 + \text{läbisõit}_{\text{linnas},t} \times 1,5 \\ &+ \text{läbisõit}_{\text{tipptunnil},t} \times 15) \times \text{hind}_t \end{aligned}$$

#### Näited:

- Aastane läbisõit 20 000 kilomeetrit, millest 9 000 kilomeetrit on sõidetud Tallinnas ja millest omakorda 2000 kilomeetrit on sõidetud tipptunnil. Läbisõidupõhine maks oleks 2019. aastal olnud:  $9\,000 \times 0,01 \times 0,5 + 9\,000 \times 0,01 \times 1,5 + 2\,000 \times 0,01 \times 15 = 45 + 135 + 300$  eurot = 480 eurot aastas.
- Aastane läbisõit 20 000 kilomeetrit, millest 2 000 kilomeetrit on sõidetud Tartus, aga mitte tipptunni ajal. Läbisõidupõhine maks oleks 2019. aastal olnud:  $18\,000 \times 0,01 \times 0,5 + 2\,000 \times 0,01 \times 1,5 = 90 + 30$  eurot = 120 eurot aastas.
- Aastane läbisõit 5 000 kilomeetrit, millest 5 000 kilomeetrit on sõidetud maal. Läbisõidupõhine maks oleks 2019. aastal olnud:  $5\,000 \times 0,01 \times 0,5 = 25$  eurot aastas.

#### Eeldused:

- Eesti teedel läbitud kilomeetrid: kuni 2019. aastani on kasutatud Maanteeameti hinnanguid aastaste läbisõitude ja nende jaotuse kohta (2019. aastal läbiti 11,7 miljardit kilomeetrit). Edaspidise läbisõidu hindamiseks on võetud aluseks perioodi 2012–2019 läbisõidu kasv ja SKP reaalkasv. Läbisõit on kasvanud 1,23 korda kiiremini kui SKP reaalkasv. Edaspidise läbisõidu leidmiseks on korrutatud eelneva aasta läbisõit SKP reaalkasvu ja 1,23-ga. Aastaks 2035 jõuab läbisõit 19,6 miljardi kilomeetriteni.
- Tallinnas ja Tartus läbitud kilomeetrid: 2019. aastal oli selleks Maanteeameti hinnangu järgi 30,3% ehk 3,5 miljardit kilomeetrit (Tallinnas 3106 miljonit ja Tartus 424 miljonit kilomeetrit). Perioodi 2020–2035 jaoks on Tallinna ja Tartu läbisõidud korrutatud perioodi 2014–2019 läbisõitude kasvuga (Tallinnas 5,4% ja Tartus 4,3%), mida on korrigeeritud 0,7-ga. Aastaks 2035 on Tallinna ja Tartu läbisõit kogu läbisõidust 32% – Tallinnas 5,6 miljardit ja Tartus 678 miljonit kilomeetrit.
- Läbisõit tipptundidel: eeldatud on, et 2019. aastal moodustasid tipptundide ajal läbitud kilomeetrid 1% kogu läbisõidust. Eelduse kohaselt kasvab see 0,1 protsendipunkti aastas, jõudes aastaks 2035 2,6%-ni.
- Kilomeetritasu: 2019. aastal 1 sent kilomeetri eest ja edaspidi kasvab SKP nominaalkasvuga. Aastaks 2035 on kilomeetritasu 2 senti. 2020. aastal oli teehoiukuludeks planeeritud 144 miljonit eurot.

Maksulaekumise arvutamiseks on erikoefitsientidega piirkondade kilomeetrid korrutatud koefitsiendiga ja kilomeetri hinnaga.

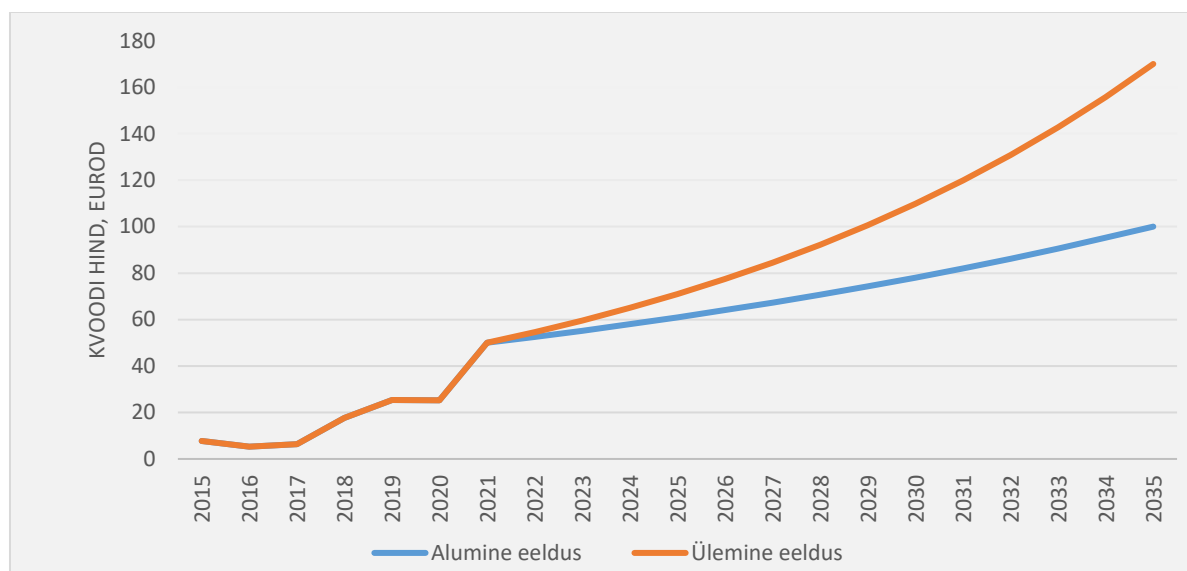
## 5.2. Heitkoguste kauplemissüsteemi laienemine transpordile ja elamutele (alates 2026)

Alates 2026. aastast peaks ettepanekute paketi „Fit for 55“ raames laienema heitkoguste kauplemissüsteem (edaspidi HKS) ka transpordi- ning ehitus- ja elamusektorile.

Ehitus- ja elamusektoris laieneb HKS suuresti ainult maagaasi kodutarbijale. 2020. aastal tarbisid kodumajapidamised 22,9% kogu maagaasist. Edaspidiseks on eeldatud, et osakaal ja tarbimine jäävad samaks.

HKS-i laienemist transpordisektorisse on analüüsitud kütuste hindadest lähtuvalt. See tähendab, et on hinnatud, kui palju tõstab HKS kütuse liitri hinda. Eeldusel, et bensiini liitris on 2,39 kg CO<sub>2</sub> ja diisli liitris 2,62 kg CO<sub>2</sub>, lisanduks bensiini liitri hinnale 12 senti ja diisli liitri hinnale 13,1 senti 50-eurose kvoodi hinnaga.

HKS-i CO<sub>2</sub> tonni hind on 2021. aastal hüppeliselt kasvanud. Eeldatakse, et aastaks 2035 on kaks hinnakasvu stsenaariumit: 100 eurot, mis on alumine eeldus, ja 170 eurot, mis on ülemine eeldus (vt joonis 6). Alguspunktiks on 2021. aasta hinnaga 50 eurot. Igal aastal on sama hinnakasv (100 eurol 5,1% ja 170 eurol 9,1%).



Joonis 6. Heitkoguste kauplemissüsteemis kasutatava kvoodi ajalooline hind (2015–2021) ja prognoos (2022–2035)

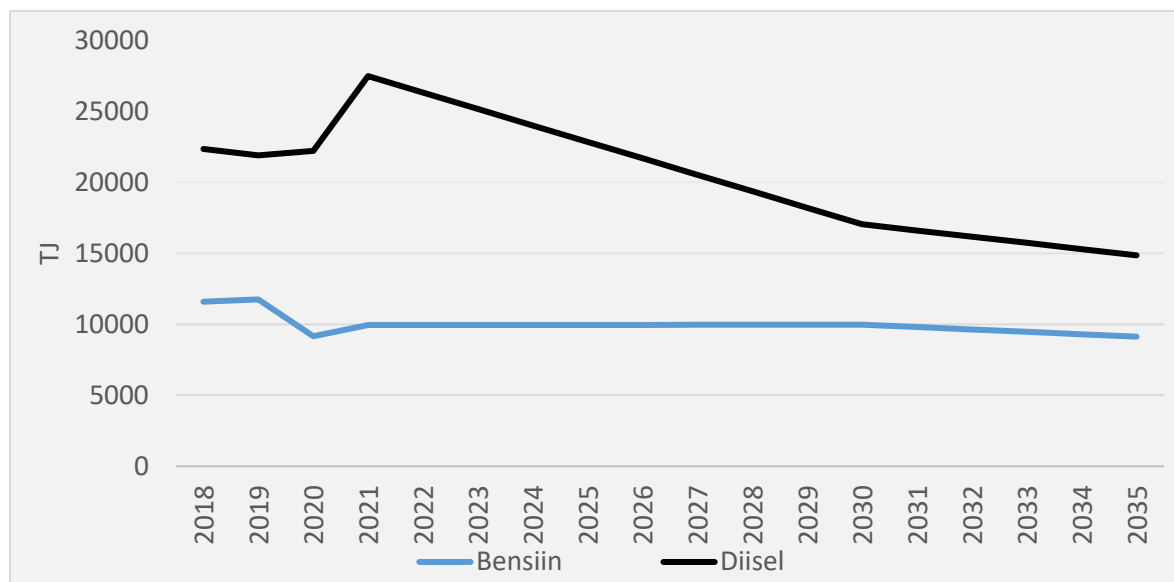
Allikas: autori arvutused.

Transpordisektori HKS-i kvoodi laekumise hindamist on alustatud transpordisektoris bensiini ja diisli kasutamise energiahulgast. Kuni 2020. aastani on andmed Statistikaameti andmebaasist (KE0240: energiabilanss kütuse- või energialiigi järgi, teradžauli (Eurostati meetodika)), milles on eristatud energiakulu kütuseliigi ja tarbija järgi. Arvutuste seisukohast on oluline transpordisektori kütusetarbimine. Bensiini muul otstarbel kasutamist on eeldatud samas absoluutmahus nagu 2020. aastal (1% kogu bensiini tarbimisest) ja diisli puhul on eeldatud protsentuaalselt sama muutust nagu perioodil 2019–2020 (-2,3%).

Bensiini ja diisli tarbimise hindamiseks transpordisektoris 2021. aastal on kasutatud riigieelarve prognoosi, millest on tuletatud energia hulk teradžaulides ja millest on maha arvatud muul otstarbel kasutatud bensiin ja diisel. 2021. aastal peaks prognooside kohaselt laekuma diislikütuse aktsiisilt 323,35 miljonit eurot (bensiini aktsiisilt 162 miljonit eurot). Liitrile üleminekuks on see jagatud aktsiisimääraga (diisli 0,372 eurot ja bensiinil 0,563 eurot liitri kohta), mis omakorda on korrutatud erikaaluga (diisli 0,84 ja bensiinil 0,74). Kilogrammidele on mindud üle tonnidele (jagatud 1000-ga) ja seejärel tonnidele energiahulgale (gigadžaulides), selleks on korrutatud diisli puhul 45,66-ga bensiini puhul 47,1-ga. Gigadžaulidelt on mindud üle teradžaulidele (jagatud 1000-ga) ning seejärel on lahutatud muul eesmärgil kasutatud energiahulk (diisli 5861 ja bensiinil 88 teradžauli).

$$Diisel_{2021} = \frac{\frac{323\,350\,000}{0,372} \times 0,84}{1000} \times 45,66 - 5861$$

Perioodi 2022–2035 bensiini ja diisli tarbimise saamiseks on kasutatud Eesti Keskkonnauuringute Keskuse prognoosi aastateks 2030 ja 2035. Vahepealsed perioodid on silutud võrdsetes osades (vt joonis 7). 2021. aasta diisli suurem maht tuleb madalamast aktsiisimäärast, mis toob tankimise tagasi Eestisse.



Joonis 7. Bensiini ja diisli kasutatav energiahulk (TJ) transpordisektoris

Allikas: autori arvutused kasutades Statistikaameti, riigieelarve ja Eesti Keskkonnauuringute Keskuse andmeid.

Seejärel on mindud teradžaulidelt tagasi liitrite peale, kasutades selles alapeatükis oleva valemiga kordajaid. Seejärel on arvatud tekkiva CO<sub>2</sub> kogus bensiini ja diisli kasutamisel transpordis. Viimasena on CO<sub>2</sub> kogused korrutatud läbi CO<sub>2</sub> tonni hinnaga (aeglasemalt või kiiremini kasvava hinnaga) vastaval aastal.

2021. aastal oli bensiini liitri aktsiisimäär 0,563 eurot ja diisli 0,372 eurot. Edasiseks on eeldatud, et diisliaktsiis hakkab 2023. aasta maist tõusma ja jõuab 2026. aastaks kriisieelsele tasemele (0,493). Alates 2026. aastast pole kütuseaktsiisi suurendatud, sest HKS teeb seda – 2026. aastast on diisliaktsiis 0,493 eurot ja bensiiniaktsiis 0,563 eurot liitri kohta.

### 5.3. Traditsiooniline ettevõtete tulumaks koos teadus- ja arendustegevuse maksukrediidiga (alates 2023)

Selles stsenaariumis kehtestatakse aastal 2023 traditsiooniline ettevõtete tulumaks, millega maksustatakse kasumit 15% määraga. Lisaks luuakse süsteemi juurde maksukrediidi võimalus teadus- ja arendustegevuse eest. Maksukrediit vähendab ettevõtete kasumite tulumaksu ja krediit on edasikantav. Krediidi suuruseks on võetud 0,2% SKP-st, mis on teiste arenenud riikide (Austraalia, Kanada, Prantsusmaa, Iirimaa, Jaapan, Holland ja USA) perioodi 2010–2018 keskmisest maksuvabastuste osakaalust (0,16% SKP-st) 0,04% suurem.

Kogu kasumi maksustamise arvutused on tehtud samamoodi nagu alapeatükis 3.3., aga maksumäär on 30% asemel 15% ja lisaks on loodud maksukrediit. Maksukrediidi suuruse leidmiseks on 0,2% korrutatud iga-aastase nominaalse SKP-ga. Seejärel on see summa lahutatud juriidilise isiku tulumaksusummast.