

Ukraina sõjapõgenike mõju Eesti rahvaarvule: 3 stsenaariumit

10 000 sõjapõgeniku püsivalt Eestisse elama asumine tõstaks Eesti rahvaarvu 2022. aasta alguse tasemest kõrgemaks üheksaks aastaks, seejärel positiivne mõju taandub madala sündimuse ja seda mitte kompenseeriva sissetuleku tulemusena. Kui Eestisse jääb püsivalt elama 30 000 sõjapõgenikku, aitab see rahvaarvu suurendada 22 aastaks ja kui 60 000 põgenikku, siis 40 aastaks.

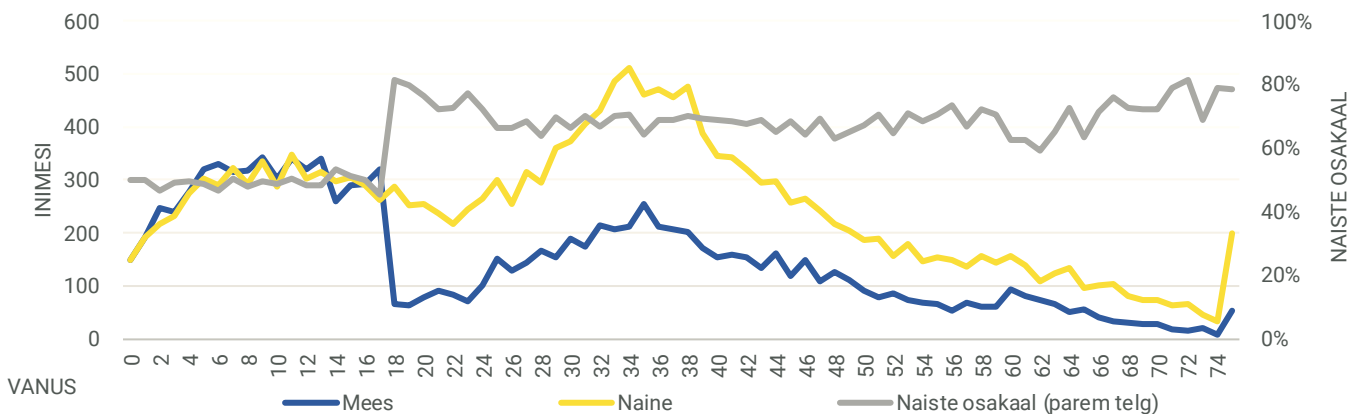
Tööturu mõttes on oluliseks näitajaks tööealiste inimeste ja vanemaaliste suhtarv. Sissetulek aitab suhtarvu paran-

dada kuni 2060-ndate aastateni ja seejärel mõju taandub.

Sõjapõgenike võimalik Eestisse elama asumine lükkab Eesti rahvastiku vähenemist küll edasi, kuid ei hoiu seda ära. Selleks, et Eesti rahvastik aastaks 2100 ei kahaneks, on kaks võimalikku stsenaariumit: 1) sündimuskordaja tõus 10% (tasemele 1,87) või 2) sündimuskordaja tõus 5% (tasemele 1,78) koos iga-aastase sissetulekuga suurusjärgus 3200 inimest.

Aprilli lõpuks oli Eestisse jõudnud ligikaudu 35 000 Ukraina sõjapõgeniku, neist kolmandik lapsed. Täiskasvanutest 70% moodustavad naised.

Joonis 1. Ukraina sõjapõgenike jaotus seisuga 30.04.2022



Allikas: PPA

Eesti Vabariigi sünnipäeval alustas Venemaa agressiooni Ukraina vastu. Alates sõja algusest on Ukrainast põgenenud üle viie miljoni inimese, kellest Eestisse on jõudnud ligikaudu 35 000 inimest (2022. aasta aprilli lõpu seisuga). Kolmandik Eestisse jõudnutest on lapsed ja täiskasvanutest 70% on naised. 35 000 sõjapõgenikust 23 000 on esitanud ajutise kaitse taotluse. Kui märtsi keskpaigas jõudis Eestisse üle 1000 põgeniku päevas, siis aprilli lõpus 200–300 inimest päevas.

2020. aastal omas kõrgharidust 57,1% kõigist 30–34-aastastest Ukraina kodanikest, samal ajal Eesti näitaja oli 41,5% (Eurostat). Ajutise kaitse saanutest, kes on ennast töötuks registreerinud, olid ligikaudu 62% kõrgharidusega

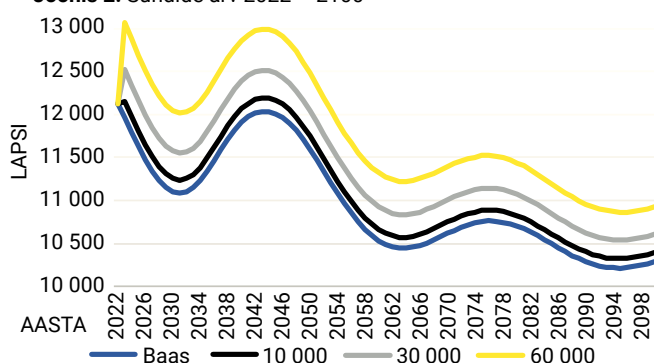
(Töötukassa). Sotsiaalkindlustusameti esialgsete andmete järgi on 30–34-aastastest Ukraina sõjapõgenikest kõrgharidusega ligikaudu 50% (Sotsiaalkindlustusamet). Kuigi esialgsed andmed on lünklikud, võib nendele tuginedes öelda, et sõjapõgenikud on vähemalt sama hea haridustasemega nagu kohalik elanikkond.

Aprilli lõpu seisuga oli üle 4000 sõjapõgeniku ennast töötuks registreerinud (ligikaudu 9% kõigist töötuks registreeritud inimestest Eestis) ja ligikaudu 1000 neist oli juba töö leidnud. 4000 töötuks registreerinust üle 90% on naised. Kuna suurem osa (97%) oskab vene keelt suhtlustasemel hästi, siis see vähendab keelebarjääri töö saamisel.

Kuna pole teada, kui kaua sõda Ukrainas veel kestab ega ka Ukraina olukord pärast sõja lõppu, siis ei ole ka teada, kui palju sõjapõgenikke Eestisse jõuab ja kui kauaks siia jäädakse. Seetõttu lõi Arenguseire Keskus kolm stsenaariumit, mille järgi jääb Eestisse püsivalt elama: 1) 10 000 inimest, 2) 30 000 inimest ja 3) 60 000 inimest. Järgnevalt vaatleme lähemalt nende stsenaariumide mõju Eesti rahvastikule aastani 2100, võrreldes tulemusi Eurostati värskeima baasprognosisga Eesti rahvastiku kohta.

Stsenaariumides on eeldatud, et sõjapõgenike sündimus ja suremus ei erine Eesti kodanike sündimusest ja suremusest. Igas stsenaariumis on ühesugune sõjapõgenike sooline ja vanuseline jaotus (vt joonis 1). On arvestatud, et sõjapõgenikud jõuavad Eestisse aastal 2022 ja avalduvad 2023. aasta 1. jaanuari rahvastikus. Kooskõllaliselt Euro-

Joonis 2. Sündide arv 2022 – 2100



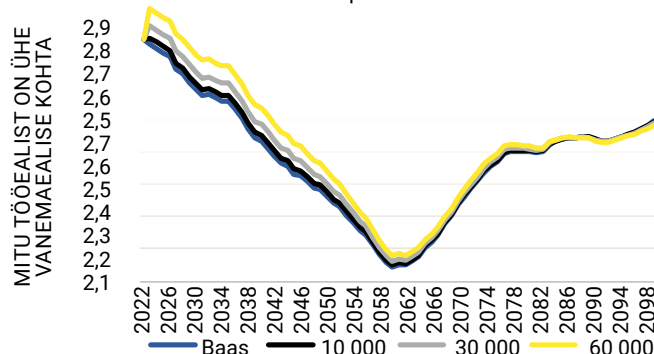
Allikas: Autorite arvutused

Eestisse elama jäävad sõjapõgenikud suurendavad vastavalt stsenaariumile hüppeliselt rahvaarvu, aga edaspidi hakkab prognoosi järgi siiski rahvaarv vähenema madala sündimuse ja seda mitte kompenseeriva sisse- ja väljarände tulemusena. 10 000 sõjapõgeniku lisandumine aitaks Eesti rahvaarvu 2022. aasta alguse tasemest suuremaks saada üheksaks aastaks, 30 000 põgeniku lisandumine 22 aastaks ja 60 000 põgeniku lisandumine 40 aastaks.

Pikemas vaates avaldab mõju ka inimeste lisandumise tõttu lisanduv sündimus. Eurostati baasprognosisga võrreldes on Eesti rahvaarv 2100. aastaks suurem: 10 000 sisse- ja väljarännanuga stsenaariumis 13 000 inimese võrra; 30 000 sisse- ja väljarännanuga stsenaariumis 39 000 inimese võrra ja 60 000 sisse- ja väljarännanuga stsenaariumis 78 000 inimese võrra.

Tööturu mõttes on oluliseks näitajaks tööealiste ja vanemaalaste inimeste suhtarv. Sisse- ja väljaränne aitab suhtarvu parandada kuni 2060-ndate aastateni ja seejärel mõju taandub.

Joonis 4. Eesti tööealiste arv ühe pensioniealise kohta 2022–2100

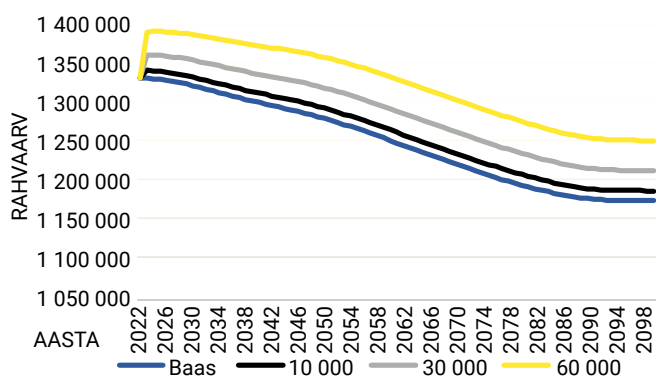


Allikas: Autorite arvutused

tati prognoosiga on stsenaariumides arvestatud positiivse rändesaldoga – perioodil 2022–2100 lisandub rändega aastas keskmiselt 2400 inimest.

Eesti sündimuskordaja on alates 1990. aastast olnud alla taastetaseme ja oli 2020. aastal tasemel 1,58. Stsenaariumides on sarnaselt Eurostati prognoosile eeldatud, et sündimuskordaja kasvab, jõudes aastaks 2060 1,7 lähedale, aga jääb taastetasemele oluliselt alla. Selle tõttu langeb sündide arv 13 200-lt (2020. aasta) 10 400-ni aastaks 2100. 2023. aastal suurendab suurem sisse- ja väljaränne laste hulka: 1. stsenaariumis ligikaudu 180, 2. stsenaariumis ligikaudu 550 ja 3. stsenaariumis ligikaudu 1100 lapse võrra. Aastaks 2100 on erinevused 100, 300 ja 600 last võrreldes Eurostati baasprognosisga.

Joonis 3. Eesti rahvaarv 2022 – 2100

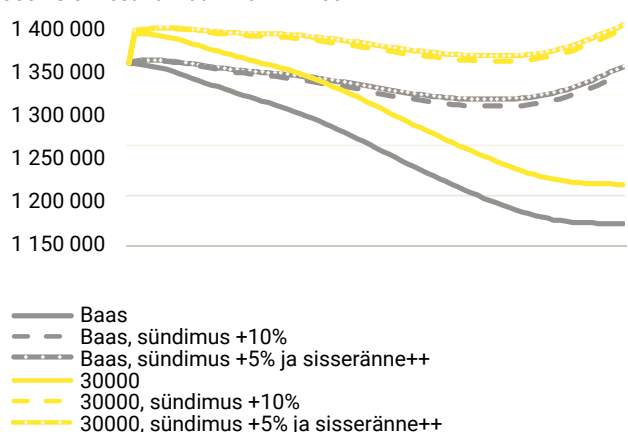


Allikas: Autorite arvutused

Stsenaariumidest selgus, et sõjapõgenike Eestisse elama asumine lükkab Eesti rahvastiku vähenemist küll edasi, kuid ei hoia seda ära. Selleks, et Eesti rahvastik aastaks 2100 ei kahaneks, oleks vaja suuremat sisse- ja väljarännet, enam lapsi või madalamat suremust. Teoreetilisi kombinatsioone on selleks mitmeid, aga allpool on kirjeldatud kahte:

- 1) Sündimuskordaja kasv 1,87-ni (10% enam kui Eurostati prognoosis). Seda hüpoteesi toetab suurperesid soosiv perepoliitika ning sünditusea tõusu mõjude möödumine.
- 2) Iga-aastane sisse- ja väljaränne 3200 inimest (st 800 inimest aastas rohkem kui baasprognosis) kombinatsioonis 5%-se sündimuskordaja kasvuga (1,78-ni). Baasprognosisist suuremat iga-aastast sisse- ja väljarännet toetab perioodi 2015–2020 kogemus, mil sisse- ja väljaränne oli keskmiselt 4000 inimest aastas.

Joonis 5. Eesti rahvaarv 2022–2100



Allikas: Autorite arvutused