

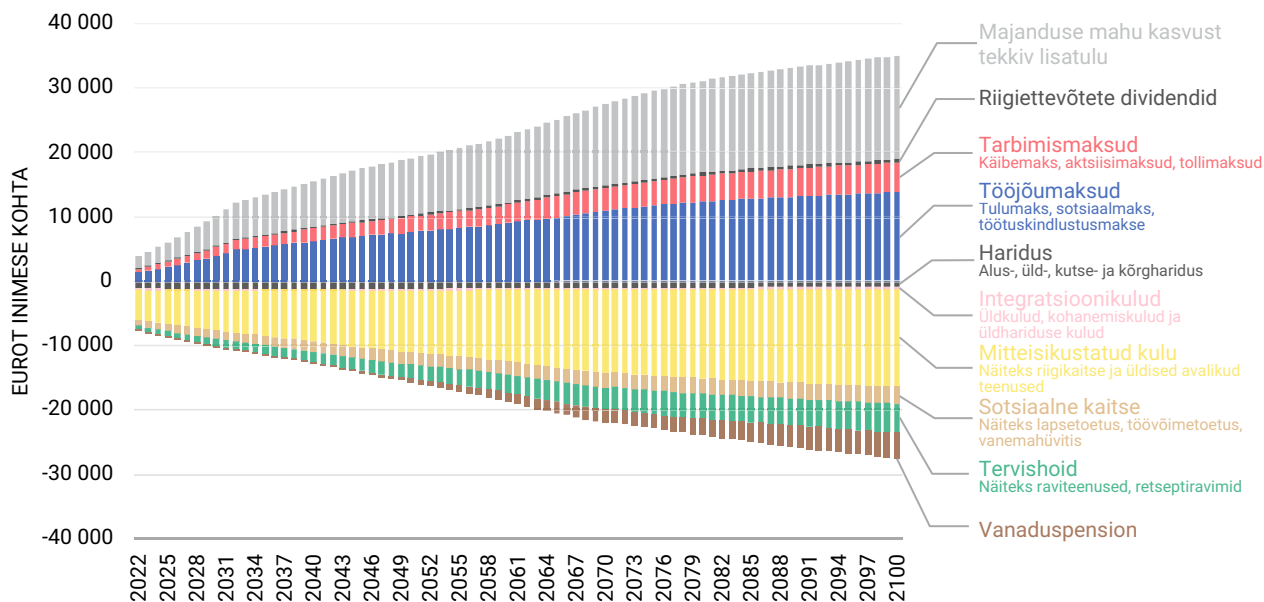
# Ukraina sõjapõgenike pikaajaline mõju Eesti riigi kuludele ja tuludele

Sõjapõgenikega kaasnevad riigile kulud, millest suurimad on kulutused üldistele avalikele teenustele (mitteisikustatud kulud). Suuruselt järgmised on isikustatud kulud nagu tervishoid, vanaduspension ja ülejäänud sotsiaalne kaitse.

Nende kuludega toimetulekuks on parim stsenaarium see, kui sõjapõgenike keeleõpe ja kohanemine Eesti ühiskon-

nas kulgeb kiiresti ehk kuni 10 aastaga jõutakse eestlastega sarnasele sissetulekutasemele. Kui kohanemisaeg on pikem (mudelis arvestatud kuni 16 aastat) ning sõjapõgenike sissetulekutaseme ei jõua selle aja jooksul järele eestlaste omale, vaid ühtlustub siinsete rahvusvähemuste tulu- tasemega, jäävad Eesti riigi tulud parima stsenaariumiga võrreldes kolm korda väiksemaks.

**Joonis 1.** Riigi tulud ja kulud 2021. aasta hindades ühe keskmise sisserändaja kohta ajaperioodil 2022–2100



Allikas: Rakendusuuringu Keskus CentAR 2022

Sõjapõgenike sisserändega kaasnevate riigi kulude ja tulude hindamiseks on kasutatud projektis [RITA-RÄNNE](#) väljatöötatud rändemudelit. Mudelis hinnatud kulud on järgmised: 1) sotsiaalne kaitse; 2) tervishoid; 3) vanaduspension; 4) haridus; 5) integratsioonikulud; 6) mitteisikustatud kulud (seotud üldiste avalike teenuste pakkumisega). Mudelis hinnatud tulud on: 1) tööjõumaksud; 2) tarbimismaksud; 3) majanduse mahu kasvust tekkiv lisatulu; 4) mitteisikustatud tulu (näiteks riigiettevõtete dividendid).

Rändemudelil on arvestatud, et kohanemine võib kulgeda erinevalt, mistõttu on kasutatud kohanemiskõvera. Need

saavad varieeruda nii kohanemise aja kui ka selle järgi, mille ühiskonnagrupi tulu tasemele jõutakse.

Suurimaks riigile tekkivaks kulugrupiks on mitteisikustatud kulud (siia kuulub 10 kululiiki, aga suurimad on majandusarengu toetamine, üldised avalikud teenused, sotsiaalne kaitse ja riigikaitse), mis rahvaarvu kasvades suurenevad. Isikustatud kuludest on suurimad tervishoid, vanaduspension ja seejärel laiemalt sotsiaalkaitse (näiteks lapsetoetus, töövõimetoetus ja vanemahüvitis).

Allolev joonis (joonis 2) esitab nelja stsenaariumi, millest esimeses ühtlustub Ukraina sõjapõgenike sissetulekute eestlaste omaga 10 aastaga, teises 16 aastaga. Kolmandas ja neljandas stsenaariumis ühtlustub Ukraina sõjapõgenike tulutase Eestis elavate vähemusrahvuste omaga (mis jääb eestlaste tulutasemele alla), samuti vastavalt 10 ja 16 aastaga.

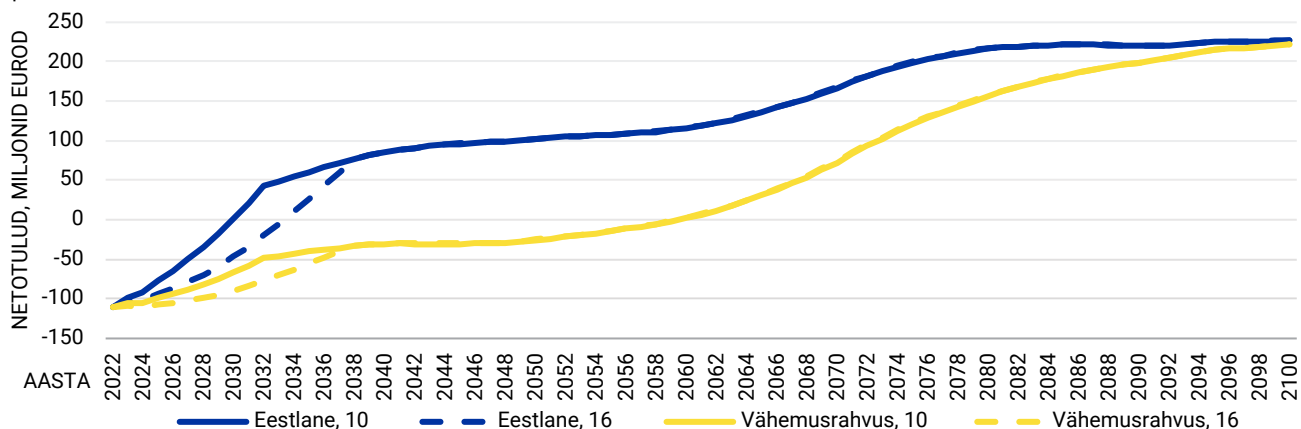
Joonisel 2 on arvestatud 30 000 Eestisse jääva sõjapõgenikuga. Kuid kuna arvestuse aluseks on kulud-tulud ühe inimese kohta (joonis 1), on võimalik seda arvutust hõlpsasti kohandada teistsugusele võimalikule siijääjate hulgal (näiteks 10 000 Eestisse jääva sõjapõgeniku puhul jagada joonisel toodud kulud-tulud kolmeks).

Kõikidel juhtudel on esimestel aastatel netotulu negatiivne ehk riigi seisukohalt on kulud suuremad kui tulud.

Parim stsenaarium on see, milles põgenike sissetulekud jõuavad 10 aastaga järele eestlaste tulutasemele - siis hakkavad riigile laekuvad iga-aastased tulud kulusid ületama juba 2030. aastal. Kui aga eestlaste tulutasemele jõudmine võtab aega 16 aastat, ületaksid riigile laekuvad tulud kulusid esmakordselt 2034. aastal.

Kui põgenike tulutase ühtlustub Eestis elavate vähemusrahvuste tulutasemega, hakkavad Eesti riigi tulud ületama kulusid alles 2060. aastal (nii 10 kui ka 16 aasta pikkuse kohanemisaja korral).

**Joonis 2.** Riigi iga-aastaste tulude ja kulude vahe erineva kohanemisaja ja sihttasemega 30 000 Eestisse jääva sõjapõgeniku korral ajaperioodil 2022–2100.

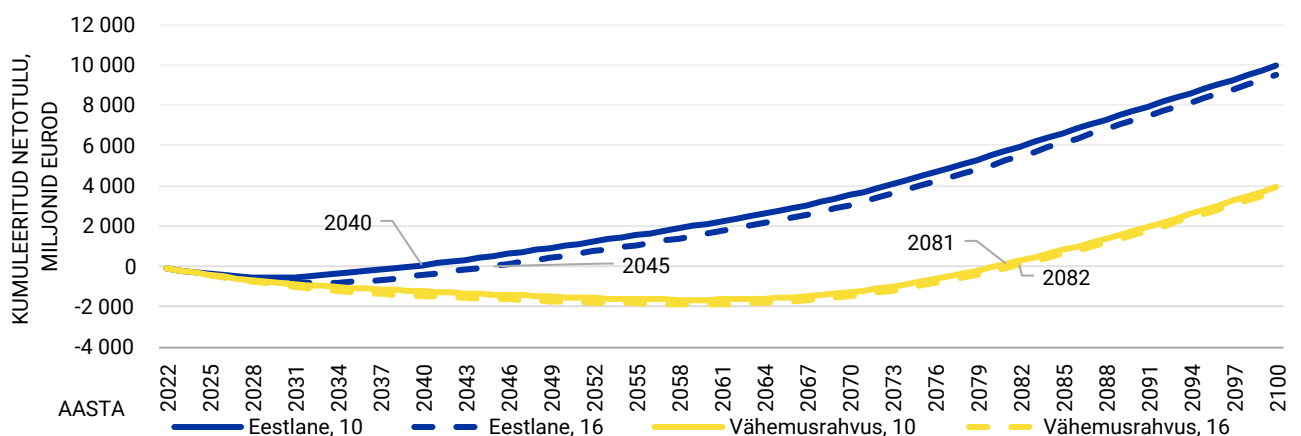


Allikas: Rakendusuuringu Keskus CentAR 2022

Joonis 3 esitab riigi tulusid ja kulusid kumuleeritult üle eelnevate aastate. Kui sõjapõgenike sissetulekute ei jõua eestlaste tasemeni, vaid ühtlustub Eesti vähemusrahvuste tulutasemega, siis kumuleeritult ületavad Eesti riigi tulud kulusid alles 2081. aastal.

Kui sõjapõgenike soov Eesti ühiskonda kuuluda on suur, Eesti lõimumispoliitika töötab hästi ning sõjapõgenikud jõuavad eestlastega sarnasele sissetulekutasemele 10 aastaga, hakkaksid riigi kumuleeritud tulud kulusid ületama 2040. aastaks, 16-aastase kohanemisaja korral 2045. aastaks.

**Joonis 3.** Riigi kumuleeritud tulude ja kulude vahe erineva kohanemise aja ja sihttasemega 30 000 Eestisse jääva sõjapõgeniku korral ajaperioodil 2022–2100.



Allikas: Rakendusuuringu Keskus CentAR 2022