



Trendid kohalike omavalitsuste tuludes

Omavalitsuste tulud elaniku kohta on märgatavalt kasvanud, kuid erinevused omavalitsuste vahel on suurenenud. Pärast omavalitsuste ühinemist vähenesid tuluerinevused, aidates mahajääjatel järele jõuda, kuid viimastel aastatel on löhe taas süvenenud. Tulude kontsentreeritus on kõrge – löviosa tuludest pärineb füüsilise isiku tulumaksust, samas omavalitsuste autonoomsete tulude osakaal on jätkuvalt madal.

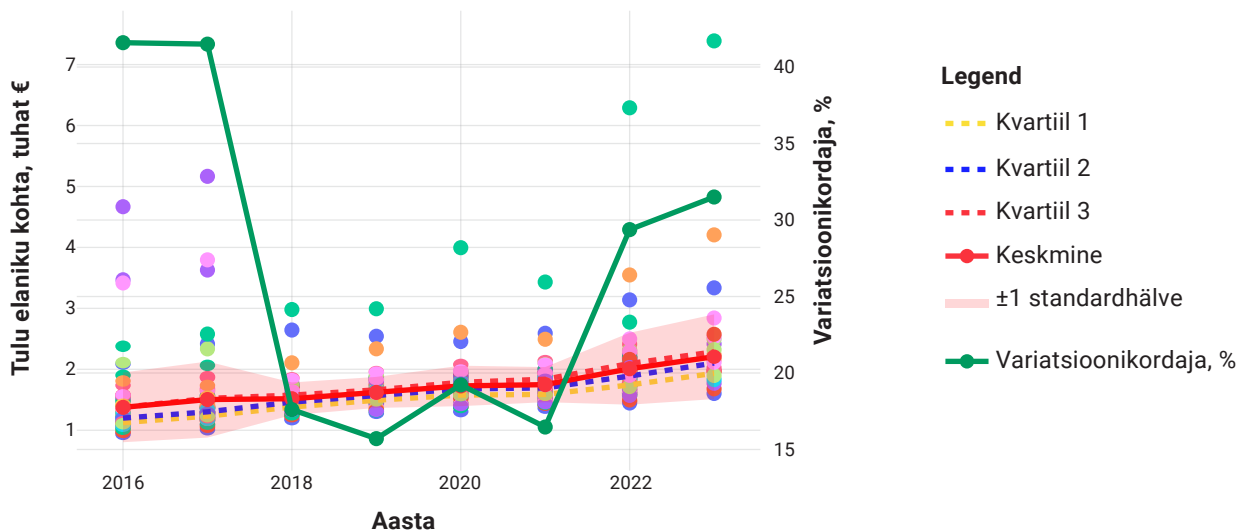
Arenguseire Keskuse uurimissuuna „**Avalike teenuste aeg-ruumilise kättesaadavuse tulevik**“ eesmärgiks on kaardistada, milline on avalike teenuste kättesaadavus praegu ja tulevikus ning millised võiksid olla teenuste osutamise sobivaimad tulevikumudelid.

Uurimissuuna materjalid www.arenguseire.ee

Omavalitsuste tulude osakaal majandusest on väike, peegeldades valitsussektori üldist väikest osakaalu riigi majanduses. See piirab omavalitsuste ressursse avalike teenuste tagamiseks. 2023. aastal moodustasid omavalitsuste tulud 10% riigi majandusest¹, kasvades kümnendi jooksul umbes ühe protsendipunkti võrra. Haldusreform aitas ühtlustada omavalitsuste tulusid elaniku kohta, kuid alates 2021. aastast on tuluerinevused tõusuteel. Alates 2016. aastast, mil reform läbi viidi, on omavalitsuste tulud absoluutarvudes kasvanud märkimisväärselt – 2016. aastal olid omavalitsuste põhitegevuse tulud kokku 1,62 miljardit eurot, samas 2023. aastal ulatusid need 2,92 miljardi euroni, näidates seega ligi 80% kasvu (inflatsioon samal perioodil oli 47%). Tulude kasv kajastub ka elaniku kohta arvatud keskmistes tuludes, mis tõusid samal perioodil 1380 eurolt 2210 euroni (joonis 1).

Pärast haldusreformi vähenesid omavalitsuste tuluerinevused elaniku kohta oluliselt – suurima ja väikseima tulu vahe kahanes poole võrra (2016. aasta 5-kordsest 2021. aastaks 2,5-kordseks). 2024. aastaks on suurima ja väikseima tuluga omavalitsuste vahe suurenenud taas 4,6-kordseks. Lahknemise põhjuseks võib olla nii ühinemistoetuste lõppemine kui ka piirkondlikult erinev majandusareng, mis toob rohkem tulumaksutulu suuremates ja majanduslikult aktiivsemates piirkondades.

Hoolimata kiirest tulude ühtlustumisest aastatel 2016–2021, mil erinevused vähenesid poole võrra, on järele jõudmine praeguseks aeglustunud. Täna trendide jätkudes kulub 10 aastat, et mahajääjad taas poole võrra järele jõuaks.

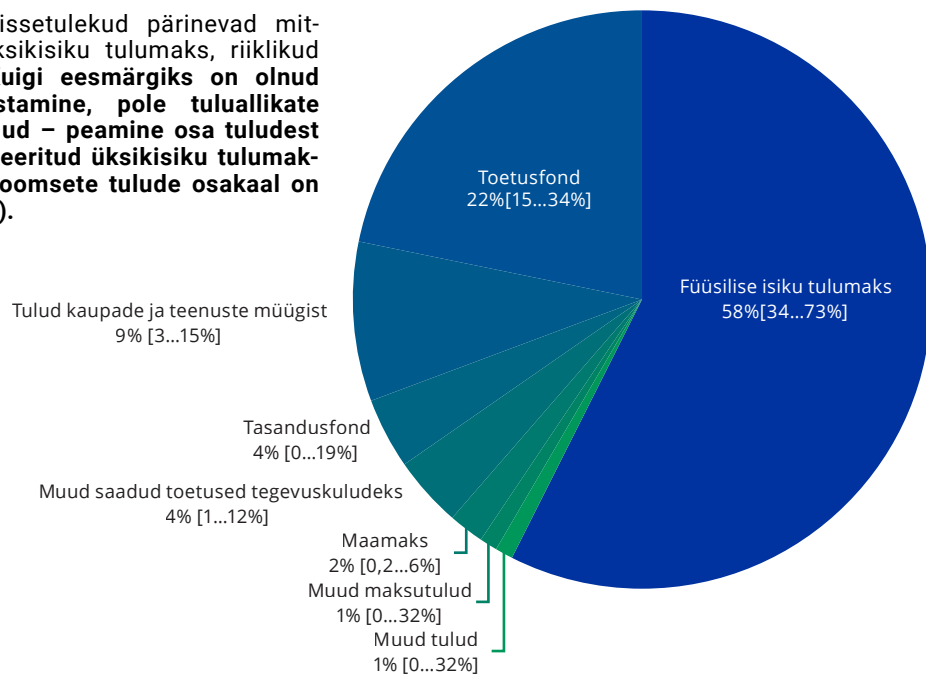


Joonis 1. Kohalike omavalitsuste põhitegevuse tulud elaniku kohta, tuhat eurot
Allikas: Statistikaamet, tabelid RR300, RV0291, RV068. Arenguseire Keskuse arvutused

Märkused: Joonisel esitatud andmed põhinevad vaatlusaasta 1. jaanuaril kehtinud haldusjaotusel. Andmed enne 2018. aastat on arvatud 01.01.2018 kehtinud haldusjaotuse alusel. Variatsioonikordaja on suhtarv, mis näitab

andmete hajuvust võrreldes keskmisega. Kordaja suuremine viitab sellele, et omavalitsuste sissetulekute erinevused elaniku kohta on kasvanud.

Kohalike omavalitsuste sissetulekud pärinevad mitmetest allikatest nagu üksikisiku tulumaks, riiklikud toetused ja müügitulu. **Kuigi eesmärgiks on olnud sissetulekute mitmekesistamine, pole tuluallikate struktuur oluliselt muutunud – peamine osa tuludest (58%) tuleb riiklikult reguleeritud üksikisiku tulumaksust, omavalitsuste autonoomsete tulude osakaal on jäänud väikeseks (joonis 2).**



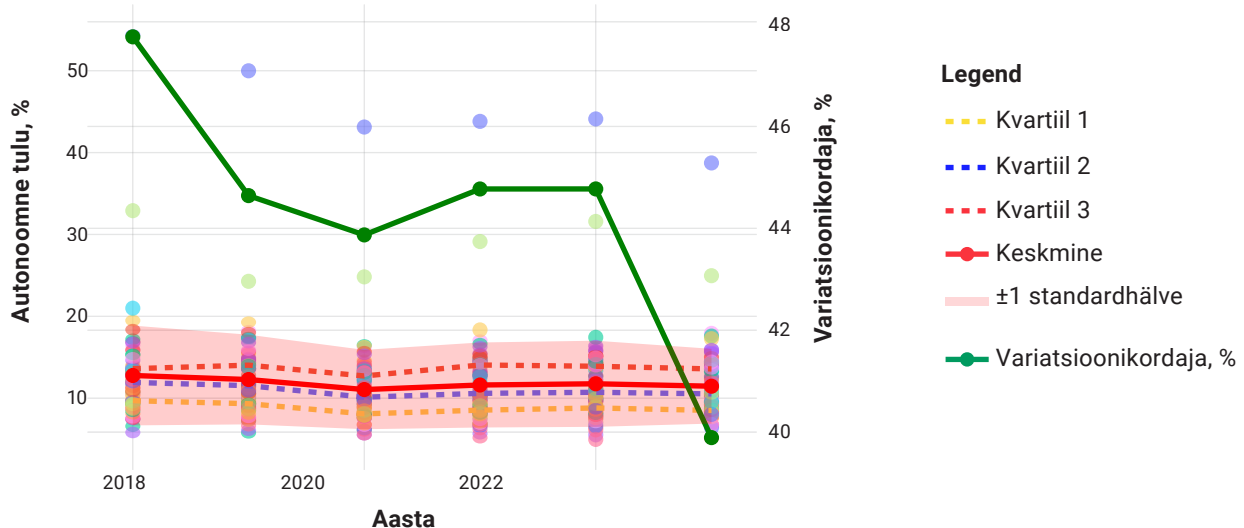
Joonis 2. Kohalike omavalitsuste tuluallikate osakaal 2023, %, sulgudes suurim ja väiksem väärtus omavalitsuste järgis
Allikas: Statistikaamet, tabel RR300. Arenguseire Keskuse arvutused. Nurksulgudes on toodud näitaja väiksem ja suurim väärtus üle kõigi omavalitsuste

Omavalitsuste tuluallikate mitmekesisust iseloomustab Gini indeks, kus väärtus 1 viitab, et kõik tulud pärinevad ühest allikast ja väärtus 0 näitab, et tuluallikad on ühtlaselt jaotunud. **Eesti omavalitsuste Gini indeks on vahemikus 0,88–0,93, mis näitab tugevat tulude kontsentreeritust. Aastate jooksul pole tuluallikate mitmekesisus selle näitaja järgi kasvanud.** Vastupidi, omavalitsustes, mille sissetulekud olid varem mitmekesisemad, on indeks suurenenud, mis viitab tulude koondumise ühtlustumisele.

Omavalitsuste tulustruktuur ei ole oluliselt kasvanud autonoomsete tulude osakaal, näiteks tulud maamaksust, kohalikest maksudest ja tegevustuludest, mille ku-

jundamisel on omavalitsustel suurem otsustusõigus. OECD rõhutab, et omavalitsused toimivad tõhusamalt, kui elanikud tasuvad teenuste eest läbi omavalitsuste kujundatud maksude ja tasude, sest see suurendab vastutust teenuste pakkumisel.

Eestis on omavalitsuste tuluautonoomia teiste riikidega võrreldes madal – 2023. aastal moodustasid autonoomsed tulud keskmiselt 12% omavalitsuste kogutuludest, võrreldes Euroopa Liidu keskmisega 43%. Omavalitsuste lõikes varieerub autonoomsete tulude osakaal 5–39% vahel, kusjuures kolm neljandikku omavalitsustest jääb selle näitaja poolest alla 14% (joonis 3).



Joonis 3. Kohalike omavalitsuste autonoomsete tulude osakaal, %
Allikas: Statistikaamet, tabel RR300. Arenguseire Keskuse arvutused

Autonoomsete tulude osakaal Eesti omavalitsustes on aastate jooksul vähenenud, langedes keskvaartuse järgi 14%-lt 12%-ni. Samas on nende tulude jaotus omavalitsuste lõikes muutunud ühtlasemaks, kuna varasemalt väikse-

ma autonoomse tuluga omavalitsuste tulud on kasvanud pisut kiiremini kui suurema autonoomse tuluga omavalitsustel. Erinevuste vähenemine on aeglane – prognoosi järgi kuluks nende vähenemiseks poole võrra 11 aastat.

Allikad:

¹ Eurostat. Government revenue, expenditure and main aggregates (tabel: gov_10a_main). Vaadatud 10.10.2024